



旅友專業旅遊有限公司 BEST FRIENDS TRAVEL LIMITED

網址：www.bestfriendstravel.com.hk 電郵：webmaster@bestfriendstravel.com.hk Facebook.com/travelchinamaster

談起旅遊，談起旅途上的朋友，就談起旅友！ 想起旅遊，想起旅友，就想起旅途上的朋友！

西藏(前後藏、阿東、珠峰、藏西秘境—阿里南北環線·神山聖湖·新藏公路—阿里段)

拉薩 布達拉宮 羊卓雍湖 日喀則 江孜 康馬 帕里草原 卓姆拉日雪山 多慶措 珠峰

絨布寺 薩嘎 仲巴 帕羊 馬攸木拉山口 公珠措湖 聖湖—瑪旁雍措 神山—岡仁波齊

鬼湖—拉昂措 札達土林 古格王國遺址 托林寺 東嘎皮央石窟 獅泉河鎮 日土宗遺址

日土岩畫 班公措湖 藏北大草原 羌塘高原 扎日南木措 當惹雍措 色林措

納木措湖 二十天世界屋脊美景深度之旅

團號：CS-TBAA-20A

牌照號碼：353193

查詢電話：27712399

成人團費：

小童團費：

(十二歲以下，不佔床位)

出發日期：

航空公司：CZ(MF)(中國南方航空/廈門航空)/HU(Y8)(海南航空/金鵬航空)/3U(四川航空)CA(中國國際航空)

ZH(KY)(深圳航空/昆明航空)TV(西藏航空)GJ(長龍航空)

本團特點：

- 行程由極富實踐經驗的資深旅遊策劃顧問多次實地行走考察、精心規劃，細心安排，行程豐富順暢，並不安排購物商店、不設車上售賣、不設自費景點，真正深入藏西秘境—阿里最壯美的地區，帶您觀賞新藏公路純美風光，體驗藏地高原民俗風情，覽勝雪域高原美景。
- 好航機、重成本：中國民航客機香港/深圳→成都或重慶→拉薩→成都或重慶→深圳/香港或拉薩→深圳。香港集合至深圳寶安機場粵港車牌跨境巴士/旅遊車/豪華商務車或船往返接送，直接省時，方便快捷。或香港機場集散。
- 精心嚴選優質住宿安排：下榻當地頂級或高等級酒店或優質民宿客棧旅館，令旅程更舒適。
- 貼心為您安排：沿途提供礦泉水或蒸餾水給貴賓隨意飲用，沿途安排品嚐當地地道風味，西藏段旅遊車附設壓縮氧氣瓶及便攜式氧氣瓶供貴賓使用，令您旅途倍感安心。
- 重本選乘西藏正規營運旅遊車豐田系列越野車(3位客人乘一輛車+司機或+領隊或導遊)(特殊公路及景區內交通除外)。
- 悉心為您安排：8位團友起即可安排香港領隊全程隨團。
- 為保證接待質素，絕不安排和當地旅行社團隊及當地旅客散客併團併車(景區內交通除外)，讓您更多時間觀光遊覽。帶您樂遊西藏—阿里、影攝西藏神山聖湖，享受“真正”的西藏秘境—阿里深度旅遊。
- 世界第一高峰：乘車往後藏地區珠峰絨布寺(世界上海拔最高的寺廟)及珠峰大本營，重本安排住宿準四星級(四鑽)標準平措康桑珠峰大本營富氧酒店(絕無同級)，方便觀賞珠穆朗瑪峰日出、日落、日照金山美景，更多時間觀光、攝影。
- 邊陲小鎮—亞東，藏語意為“急流的深谷”。它西臨錫金，東臨不丹，正前方離印度噶倫堡只有80公里，是西藏南面真正的門戶，曾經是西藏歷史上重要的邊境口岸。亞東群山環繞，氣候宜人，雪峰高聳，四季常青。
- 暢遊藏西秘境—阿里，野生動物的樂園，觀賞高原湖泊，雪山草原風光美景。
- 西藏阿里地區平均海拔4500米以上，為青藏高原之最，因而被稱為“世界屋脊的屋脊”、“青藏高原的高原”。阿里是喜馬拉雅山脈、岡底斯山脈等山脈相聚的地方，被稱之為“萬山之祖”。同時，這裡也是雅魯藏布江、印度河、恒河的發源地，又被稱為“百川之源”。
- 賞景特別安排：經驗豐富、車技精湛的駕駛司機、經驗豐富的導遊，乘豐田系列越野車，藏西秘

團號：CS-TBAA-20A 牌照號碼：353193 竭誠服務 顧客為本 素質為先 生效日期：MAR/2023

境—阿里南線入北線出，景點豐富，行程精細，穿越阿里大北線最壯美的地區，真正深入阿里地區。沿途觀賞雪山、冰川、海子(湖泊)、河流、草原、野生動物等自然風光與人文景觀，欣賞壯麗雪山高原湖泊絕美景色，體驗濃郁的民族風情。

- 覽勝雪峰冰川下夢境般的西藏聖湖——羊卓雍措、瑪旁雍措、納木措湖，欣賞湖光山色美景。
- 觀賞秘境阿里岡底斯山脈的主峰、峰頂終年積雪的神山—岡仁波齊風光。
- **探秘阿里古象雄地區的古格王朝遺址，細意觀賞大自然的傑作、鬼斧神工—札達土林國家地質公園。**
- 遊覽古格王國在阿里地區建造的第一座佛寺—托林寺，領略古格王國及西藏佛教文化人文歷史。
- 遊覽現存古代古格王國石窟群中規模最大的遺址—東嘎皮央石窟，領略古格王國及西藏佛教文化歷史。
- 遊覽新藏公路、世界屋脊通道上一顆蔚藍寶石，日土美麗的班公措湖，欣賞湖光山色美景。

第一天：香港/深圳→成都或重慶(晚餐)(品嚐小吃風味)

請於指定時間，在香港國際機場或香港九龍指定地點集合，安排乘搭**粵港車牌跨境巴士/旅遊車或豪華商務車或船**前往深圳寶安機場乘搭中國民航客機，赴四川省會城市—成都或中國四大直轄市之一重慶。成都古為蜀國地，位於四川省中部，是四川省省會，是四川省的政治、經濟、文教中心，也是國家歷史文化名城，又稱錦城、蓉城。重慶市是中國西南地區和長江上游最大的經濟中心城市，中國經濟發達的東部地區與資源富集的西部地區的結合部，長江上游三峽庫區及四川盆地東南部。一個有著“火爐”、“山城”、“霧都”等稱號的城市，曾經的陪都，現在的直轄市。

晚宿成都五星級(五鑽)標準(HKF天府機場)天府空港悅享酒店或簡陽城市名人飯店或晚宿成都五星級(五鑽)標準西藏飯店或成都尼依格羅酒店或環球中心天堂洲際大飯店或世紀城天堂洲際大飯店或群光君悅酒店或天府麗都喜來登飯店或首座萬豪酒店或成都首座萬麗酒店或啟雅尚國際酒店或錦江賓館(貴賓樓)或萬達瑞華酒店或成都香格里拉大酒店或領地希爾頓嘉悅裡飯店或成都協信中心希爾頓酒店或成都W酒店或成都瑞吉酒店或富力麗思卡爾頓酒店或茂業JW萬豪酒店或同級。

或

晚宿重慶五星級標準君豪大飯店或重慶國貿格蘭維大酒店或尼依格羅酒店或JW萬豪酒店或喜來登大酒店或解放碑威斯汀酒店或解放碑凱悅酒店或江北希爾頓逸林酒店或希爾頓酒店或翰文大酒店或麗笙世嘉酒店或富力凱悅酒店或麗晶酒店或華宇溫德姆至尊豪庭大酒店或世紀金源大飯店或同級。

第二天：成都或重慶→拉薩(拉薩河風光、入住酒店休息，以適應高原氣候)(早/午/晚餐) (品嚐酒店自助晚餐)

早起(早餐或打包)或早餐後，乘搭中國民航客機由成都或重慶機場飛往西藏貢嘎機場，機場接機。乘車前往西藏自治區首府—拉薩，拉薩是一座具有一千三百多年歷史的古城；拉薩年日照時數約3000小時以上，故有“日光城”美稱；亦是世界上海拔最高的城市之一。而拉薩長期以來也是西藏政治、經濟、文化、宗教的中心。沿途欣賞雅魯藏布江風光與拉薩河風光。入住酒店休息，以適應高原氣候。

晚宿拉薩五星級(五鑽)標準拉薩瑞吉國際大酒店或香格里拉大酒店或聖地天堂洲際大飯店或拉薩飯店(貴賓樓)或拉薩乃倉大酒店或同級。



第三天：拉薩(藥王山觀景台—布達拉宮全景晨曦、世界文化遺產—布達拉宮、大昭寺、

八廓街(八角街)、布達拉宮夜景(早/午/晚餐)(特別安排品嚐拉薩下午茶—甜茶) 深度藏文化體驗重本安排—欣賞《文成公主》大型實景劇·民族歌舞表演

團友可自由選擇早起，乘車往布達拉宮西側的座藥王山，它半山腰上的觀景台，被廣大攝影愛好者稱為拍攝布達拉宮晨曦的最佳位置。每至清晨，總有密密麻麻的攝影友在此等待拍攝第一縷陽光下的布達拉宮。返回酒店。

早餐後，乘車往遊覽世界文化遺產、規模宏大的宮堡式建築群—**布達拉宮**；布達拉宮分為紅宮、白宮；紅宮居中，供奉佛像以及歷代達賴喇嘛靈塔和各類佛堂及經堂；而白宮橫貫兩翼，為達賴喇嘛生活起居地和處理政務的地方。而布達拉宮舊時亦是西藏政教合一政權的中心，同時亦是著名佛教聖地。之後前往位於拉薩市中心的世界文化遺產、產西藏最神聖的藏傳佛教寺院—**大昭寺**；大昭寺又名“祖拉康”“覺康”藏語意為佛殿，大昭寺初建於吐蕃王朝的松贊幹布時期，西元 647 年，唐貞觀二十一年。後經不斷的擴建，逐漸形成完整的寺院建築群。西元 7 世紀初，松贊幹布統一西藏，遷都拉薩，建立了吐蕃王朝，大力扶持當時初傳吐蕃的佛教，迎娶唐文成公主和尼泊爾赤尊公主入藏，推動了佛教在西藏的傳播，大昭寺就是這一時期修築的宮廷佛堂，當時仍屬於吐蕃王室宮殿建築的一部分，作為宮廷朝拜的場所。經歷代修繕增建，形成龐大的建築群。主殿高 4 層，鎏金銅瓦頂，輝煌壯觀，大昭寺是西藏現存最輝煌的吐蕃時期的建築，也是西藏現存最古老的土木結構建築，開創了藏式平川式的寺廟佈局規式。大昭寺融合了藏、唐、尼泊爾、印度等地區的建築風格。布達拉宮和大昭寺的歷史是藏傳佛教產生、發展和演變的見證。而**八廓街**又稱“**八角街**”是六角環形街道，仿佛是一座巨大的時鐘，輝煌壯麗的大昭寺就是鐘軸。八廓街街道兩側店鋪林立，有銅佛、轉經筒、酥油燈、經幡旗等宗教用品，也有皮囊、馬具、鼻煙壺、藏刀等生活日用品及唐卡繪畫、手絹藏毯等手工藝品；團友可在此討價還價買些紀念品留念。八角街街內遺存的古蹟眾多，有“**瑪姬阿米**”酒館、**松贊幹布行宮**曲結頗章、駐藏大臣衙門、“**覺牙達金**”大柱等等歷史古蹟，沿著轉經路走，在八角北街 24 號院子裡，有一幢看起來很普通的兩層高的小樓名字叫“**曲結頗章**”，就是赫赫有名的“**法王宮**”，是四大宮殿中的第一座，也是八角街的第一所房子。它是在修建大昭寺之前，松贊幹布為自己建造的一個簡樸的行宮。晚拍攝布達拉宮外觀美麗夜景。

晚宿拉薩五星級(五鑽)標準拉薩瑞吉國際大酒店或香格里拉大酒店或聖地天堂洲際大飯店或拉薩飯店(貴賓樓)或拉薩乃倉大酒店或同級。

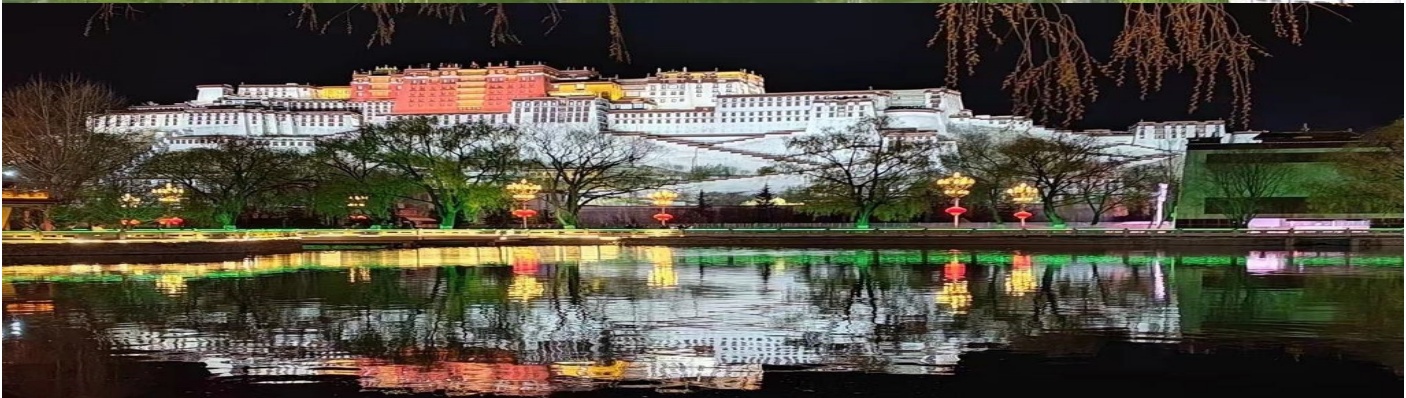


第四天：拉薩(哲蚌寺、色拉寺辯經、宗角祿康公園(龍王潭公園)—拍攝布達拉宮倒影的最佳取景點)(早/午/晚餐)(品嚐特色地道藏餐風味)

早餐後，乘車前往參觀**哲蚌寺**及**色拉寺**；哲蚌寺及色拉寺是中國藏傳佛教格魯派六大寺廟之二，與甘丹寺合稱

拉薩三大寺。哲蚌寺建築結構嚴密，殿宇相接、群樓層疊，規模宏大，強調和突出了佛殿的尊貴地位，具有藏族宗教建築藝術特色。色拉寺是三大寺中建成最晚的一座，整個寺院佛殿巍峨，僧舍群集，林園佛邸，錯落有致，造型獨特，是拉薩北郊一處美麗的風景點。辯經，是一種佛學知識的討論，也可以說是喇嘛們的一種學習方式。這是一種富於挑戰性的辯論，雙方唇槍舌劍，言詞激烈，辯論者往往借助於各種手勢來增強辯論的力度，他們或擊掌催促對方儘快回答問題，或拉動佛珠表示借助佛的力量來戰勝對方。擊掌聲此起彼伏，非常壯觀。
參考辯經時間：每天下午 3 點-5 點(請以當地當日寺廟辯經時間為準)。乘車往宗角祿康公園又稱龍王潭公園，宗角祿康公園在布達拉宮後方，**是拍攝布宮背影和倒影的最佳處**，也是一座充滿藏式園林風情的公園。園內綠樹成蔭，小橋流水，湖光山色與布宮相映成趣。宗角祿康在藏語里的意思是「布達拉宮背後的魯神殿」，而「魯神殿」也就是漢語中的龍王廟。

晚宿拉薩五星級(五鑽)標準拉薩瑞吉國際大酒店或香格里拉大酒店或聖地天堂洲際大飯店或拉薩飯店(貴賓樓)或拉薩乃倉大酒店或同級。



第五天：拉薩～崗巴拉山口～西藏三大聖湖之一—羊卓雍措(湖)～浪卡子·卡若拉冰川～江孜(白居寺、十萬佛塔、帕拉莊園、遠觀宗山城堡)(早/午/晚餐)

早餐後，乘車往沿經崗巴拉山口前往藏傳佛教格魯派的三大聖湖之一—羊卓雍湖，也稱羊卓雍措，因為藏語“措”就是“湖”的意思。羊卓雍措是西藏三大聖湖之一，水藍得像一張天鵝絨，神秘且又散發著生氣，加上四周的雪山，構成一幅典型的香格里拉景致。沿途觀賞卡若拉冰川，**卡若拉冰川**位於浪卡子縣和江孜縣交界處，從羊卓雍湖出來後，跨越約 4330 米的斯米拉山口後就來到了卡若拉冰川的冰舌下，在整個西藏離公路最近的冰川就是卡若拉冰川，冰舌前沿海拔約 5560 米，觀看冰川的地方海拔約有 5400 米，山口南面 6647 米的卡魯峰是年楚河和羊卓雍湖兩大水系的分水嶺。此處雪山高聳，周圍冰川地貌突出，巨大的冰川從山頂一直伸展到

離公路只有幾百米的路邊，晶瑩幽藍的冰川寒氣迫人，山峰雲霧飄渺。乘車往日喀則地區東部一江孜，遊覽**白居寺**，白居寺由一世班禪主持修建，古剎掩映在宗山之下，是江孜平原上的一顆璀璨明珠。它是藏傳佛教的薩迦派、噶當派、格魯派三大教派共存的一座寺廟；是一座塔、寺結合的典型的藏傳佛教寺院建築。塔中有寺、寺中有塔，寺塔天然渾成，相得益彰，其中寺內最為著名的十萬佛塔有西藏塔王的美譽，是唯一一座完整保存到今天的寺塔。萬佛塔是白居寺中的主要建築，萬佛塔被譽為西藏群塔之冠，總計供奉的佛像多達 10 萬尊，故人又稱之為“**十萬佛塔**”。在西藏佛教歷史上具有特殊地位和影響。遊覽西藏唯一完整的封建領主莊園—帕拉莊園。帕拉莊園是西藏大家族帕拉家族的莊園，全稱帕覺拉康，位於江孜縣城西南的班覺倫布村，因此也叫班覺倫布莊園。是舊西藏 12 莊園之一，也是目前西藏地區保存較為完整的舊西藏領主莊園。帕拉莊園主體樓高三層，頗為壯觀，建築配套完整。設有經堂、日光室、會客廳、臥室。房內雕樑畫棟，富麗堂皇。經堂陳設考究，經書、佛龕保存完好。遠觀江孜宗山抗英遺址。

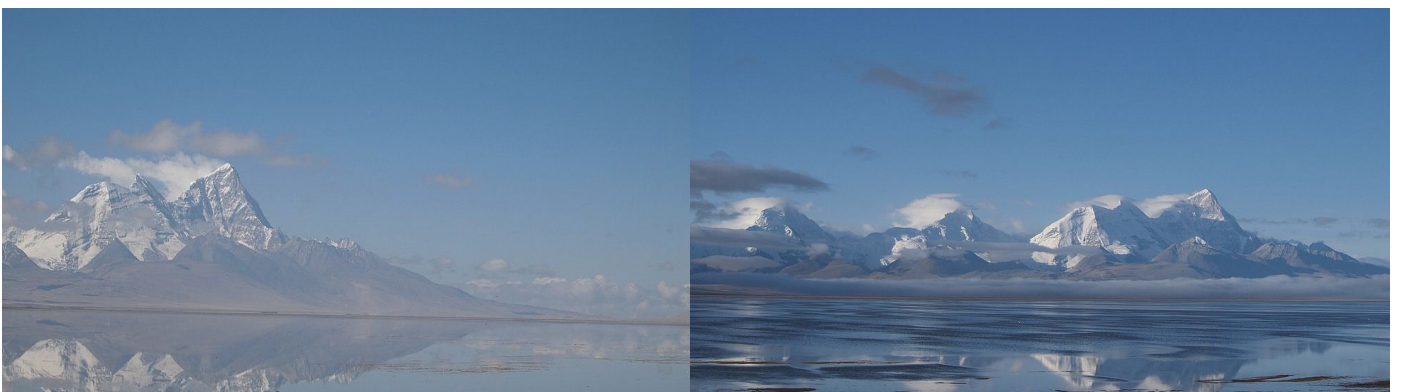
晚宿江孜準四星級(四鑽)標準江孜娘曲藏布莊園酒店或同級。



第六天：江孜～康馬～帕裡鎮～帕裡草原～遠觀卓木拉日雪山風光～中印不丹邊陲—亞東(早/午/晚餐)

早餐後，乘車前往**邊陲小城—亞東**，沿途經過康馬、帕裡鎮，沿途觀賞位於喜馬拉雅山脈南北麓交界處的**帕裡草原**，海拔 4360 米。由於受印度洋暖濕氣流的影響，降水較為充沛，成為西藏最為肥沃的草場之一。由於草甸草原根系十分發達，眾多的根系糾結使之逐漸形成了像地毯般的草氈層，踩上去既鬆軟又富彈性。每當盛夏，草原上綠草茵茵，開滿五顏六色的小花，素有“**五色草甸**”之稱。欣賞優美的草原風光。沿途可以看到古生代地層和**喜馬拉雅山**花崗岩所組成的斷塊山系及**卓木拉日雪山**。亞東位於喜馬拉雅山南麓，海拔大約在 2700 米，藏語意為“急流的深谷”。它西臨錫金，東臨不丹，正前方離印度噶倫堡只有 80 公里，是西藏南面真正的門戶，曾是西藏歷史上重要的邊境口岸。亞東群山環繞，氣候宜人，雪峰高聳，四季常青。

晚宿亞東三星級(三鑽/四鑽)標準平措康桑康養酒店或雪山聖漁大酒店或錦江都城酒店或同級。



第七天：亞東(東嘎寺)～曲美辛古(抗英)紀念碑～多情湖(多慶措)～遠觀卓木拉日雪山風光～江孜～日喀則(早/午/晚餐)

早餐後，乘車前往**黃教寺廟—東嘎寺**，東嘎寺位於亞東縣上亞東鄉水電站西側的一形似海螺的山坳上。“東嘎”藏語意思為“海螺”。該寺是扎什倫布寺的屬寺，也稱“東嘎、扎什倫布寺”。該寺有 500 多年的歷史，是亞東最大的格魯派寺院之一。東嘎寺為四合院佈局，寺後有新舊佛塔各一座，寺前有一排轉經輪。再前面是寺僧過節時的場所，壩周圍石頭上有摩岩石刻、天然吉祥圖案、佛塔及經幡等。之後乘車往遊覽亞東的曲美辛古抗

英紀念碑。之後乘車往著名的**多慶湖**又叫**多情湖、情人湖**，由冰雪融匯而成，藍色的湖泊，面積不大，但置於雪山、草甸之間，美麗異常，湖水由雪山冰消雪融匯成，清澈如鏡。由於雪山、藍天和白雲的折射光，湖水呈現出淡藍、深藍、淺綠、翠綠、墨綠五色，且隨視角的不同，變幻出的色彩也不同，仿如喜馬拉雅山中的一顆寶石。之後乘車前往地處西藏南部的日喀則市，這座昔日的後藏首府海拔高達約 3800 米，是目前西藏的第二大城市，是當年後藏的政教中心，也是歷代班禪的駐地。美麗旖旎的自然風光，獨具特色的後藏生活，這裡被譽為“最如意美好的莊園”。

晚宿日喀則四星級(四鑽/五鑽)標準日喀則喬穆朗宗逸扉酒店或日喀則山東大廈或維也納國際酒店或格薩爾大酒店或日喀則希爾頓酒店或同級。

第八天：日喀則～嘉措拉山口(海拔 5248)～珠穆朗瑪國家公園石碑～定日縣(協格爾)～世界上海拔最高的寺廟—絨布寺+觀賞世界上最高的山峰—珠穆朗瑪峰+珠峰大本營、觀賞珠穆朗瑪峰風光、日落金山美景)(早/午/晚餐)

早餐後，乘**豐田系列越野車(3 位客人乘一輛車+司機或+領隊或導遊)**前往群山圍繞，雪峰巍峨的定日；遠觀位於定日與尼泊爾王國交界處的界山、世界第一高峰，萬山之首—珠穆朗瑪峰。**抵達珠峰景區換乘處，換乘景區觀光車**前往世界上海拔最高的寺廟—**絨布寺及珠峰大本營**。絨布寺全稱拉堆查絨布冬阿曲林寺，絨布寺分新舊兩處，舊寺靠近珠峰，新寺建成於 1902 年，下設一個尼姑庵。從寺內向南，是觀賞珠峰的好位置。位於珠峰腳下絨布冰川的末端，海拔 5150 米，屬藏傳佛教寧瑪派寺廟，是少見的僧尼混居的寺廟。絨布寺是從北坡攀登珠穆朗瑪峰的大本營。從這裡向南眺望，可以看到珠峰山體像一座巨大的金字塔，巍然屹立在群峰之間，令人望而生畏。每當天氣晴朗，能夠見到山頂有一團乳白色的煙雲，像一面白色的旗幟在珠峰上空飄揚，被稱為「世界上最高的旗雲」，堪稱世界一大奇觀。感受大自然的壯麗，**欣賞黃昏的珠峰美景，拍攝日落金山絕美景色(視乎天氣而定)**。在絨布寺，最吸引人的就是附近的珠穆朗瑪峰。很多登山專家認為絨布寺所在地正是觀看珠穆朗瑪峰的最佳位置。從這裡出發到珠穆朗瑪峰大本營，步行可能需約 2 小時左右，坐觀光車只要約 15 分鐘。**觀看珠穆朗瑪峰最好是清早或者傍晚時分，此時景色最是宜人。換乘景區觀光車返回酒店。晚住宿珠峰小鎮準四星級標準(四鑽)平措康桑珠峰大本營富氧酒店**



第九天：珠峰小鎮～絨布寺(觀賞珠穆朗瑪峰晨曦風光、日照金山)～遠觀希夏邦馬峰～佩枯措湖～薩嘎(早/午/晚餐)

早起，乘**景區觀光車**往**絨布寺**觀看**珠穆朗瑪峰的日出晨曦、日照金山美景(視乎天氣而定)**，如天氣晴朗，可看到“日照金山”奇景**(視乎天氣而定)**。珠穆朗瑪峰簡稱**珠峰**，又意譯作**聖母峰**，位於中國和尼泊爾交界的喜馬拉雅山脈之上，終年積雪。其北坡屬中國，南坡屬尼泊爾，是亞洲和世界第一高峰；**珠峰**不僅巍峨宏大，而且氣勢磅礴，被譽為地球第三極。**早餐後**，乘**豐田系列越野車(3位客人乘一輛車+司機或+領隊或導遊)**往薩嘎。薩嘎地處喜馬拉雅山北麓，岡底斯山脈以南的西南邊緣，雅魯藏布江上游。屬**西藏自治區邊境縣**之一。薩嘎縣屬高原嚴寒帶半乾旱氣候區。空氣稀薄，日照充足，晝夜溫差大，乾燥寒冷，只有溫、寒季之別。年日照時數在 3000-3400 小時之間。草場廣闊，牛羊成群，水草豐美，自古以來就被譽為“美麗的地方”。沿途觀賞犛牛群、羊群、高山牧場草原、風光無限美麗。之後抵達薩嘎。

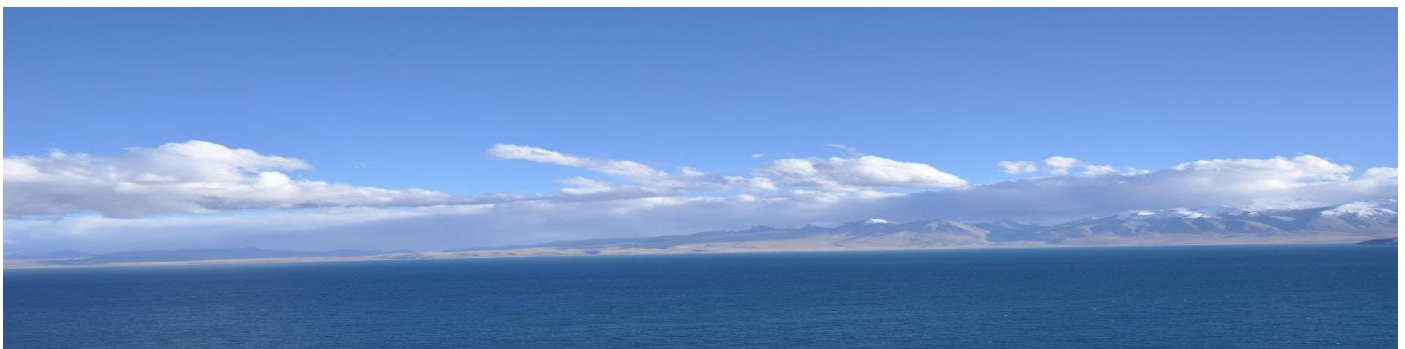
晚宿約一星/二星級(一鑽/二鑽/三鑽)標準薩嘎驛站莊園大酒店或薩嘎賓館或雅龍藏布大酒店或同級(雙人房、獨立衛生間)。

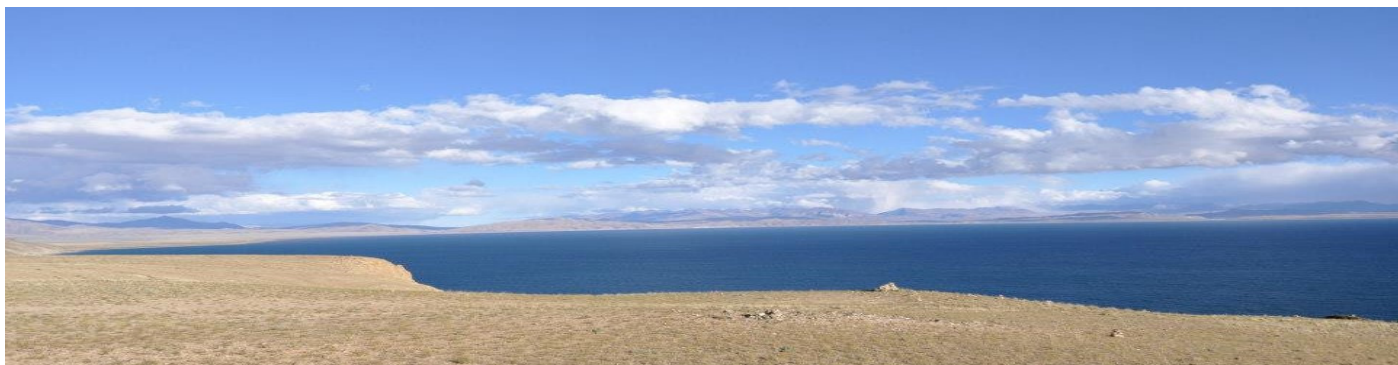


第十天：薩嘎～高山草原牧區風光～仲巴～馬泉河濕地風光、沙丘風光～神山驛站—帕羊～馬攸木拉山口～遠觀公珠措湖～西藏聖湖—瑪旁雍措湖、遠觀神山—岡仁波齊、遠觀納木那尼峰(早/午/晚餐)

早餐後，乘**豐田系列越野車(3位客人乘一輛車+司機或+領隊或導遊)**往仲巴，沿途觀賞牧區草原風光，風光如畫，途中經過仲巴帕羊沙丘，公路兩側一座座金色沙丘，在天盡頭的雪峰和藍天白雲的映襯下蔚為壯觀。經過帕羊鎮，沿途是河谷、濕地，水草豐富，牛羊悠遊於青青草原牧場和皚皚雪山之間，一派如詩如畫的田園牧歌式的風光。翻越**阿里門戶馬攸木拉山口(海拔 5211)**進入**阿裡地區普蘭縣境內**。沿途遠觀公珠措湖。抵達到達**西藏三大聖湖之一的瑪旁雍措湖**，**聖湖—瑪旁雍措**許多宗教典籍和傳說中都曾記載描述過它。印度傳說中稱這裡是濕婆大神和他的妻子—喜馬拉雅山的女兒烏瑪女神沐浴的地方，而西藏的古代傳說認為這裡是廣財龍神居住的地方。唐朝高僧玄奘在其所著《大唐西域記》中對瑪旁雍措也有所描寫，將這裡稱為“西天瑤池”。**佛教經典中將瑪旁雍措稱為“世界江河之母”**。聖湖—瑪旁雍措在藏語中意為“永恆不敗的碧玉湖”。海拔約 4588 米，面積約 412 平方公里，是世界上最高的淡水湖，湖水是由岡底斯山上的冰雪融化而來，天氣晴好時湖水蔚藍，碧波輕蕩，白雲雪峰倒映其中，湖周遠山隱約可見，景色奇美。如果天氣好，還可能觀賞到**神山—岡仁波齊及納木那尼峰**。

晚宿二星級(二鑽/三鑽)標準普蘭縣喜馬拉雅普蘭酒店或普蘭賓館或普蘭縣迎賓館或普蘭縣巴嘎鄉岡仁波齊觀景酒店或塔爾欽岡仁波齊梵歌民宿或塔爾欽城堡酒店或喜馬拉雅岡仁波齊酒店或川北酒店或川北賓館或塔爾欽世界中心酒店或景瑞宏豪賓館或遠方的家或同級(標準雙人房、獨立衛生間)。

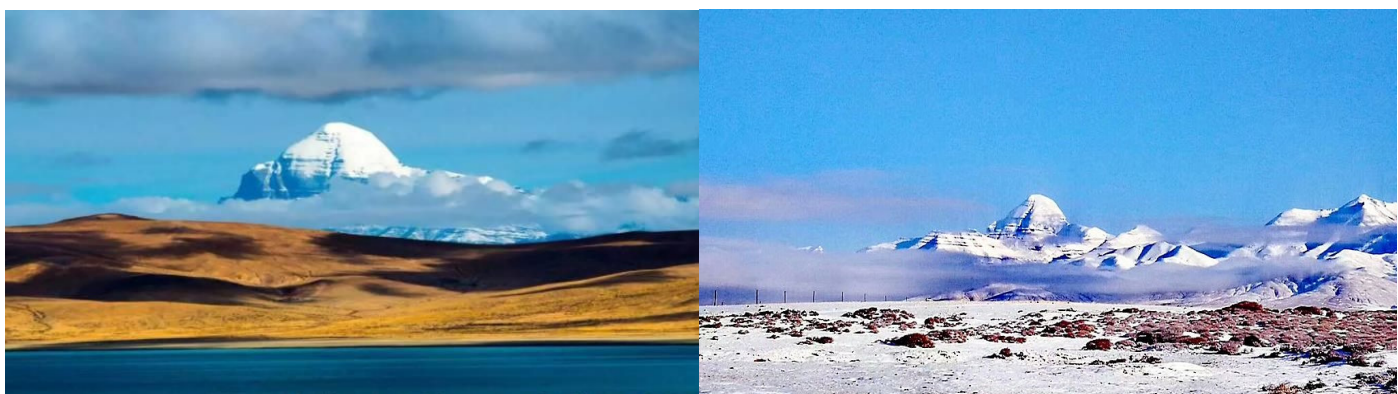




第十一天：普蘭/巴嘎/塔欽～聖湖－瑪旁雍措～鬼湖－拉昂措～塔欽·神山－岡仁波齊～阿里－札達縣(早/午/晚餐)

早餐後，乘**豐田系列越野車(3 位客人乘一輛車+司機或+領隊或導遊)**往觀賞拍攝世界上最高的淡水湖，西藏三大聖湖之一**瑪旁雍措**及一路相隔的**拉昂措湖**，拉昂措為微咸水湖。拉昂措的面積小，僅為約 269 平方公里，湖面海拔約 4573 米，略低於瑪旁雍措。**拉昂措是一座咸水湖，湖岸邊幾乎沒有植被，湖水人畜皆不能飲用，故俗稱「鬼湖」。**拉昂措是聖湖的近鄰，風光同樣美麗，湖水同樣是藍得心醉。**拍攝神山·崗仁波齊峰在鬼湖的倒影(視乎天氣及風浪而定)。**之後乘車往觀賞**神山－岡仁波齊**，岡仁波齊峰是岡底斯山脈的主峰，藏語意為“神靈之山”，經常被白雲繚繞，峰頂終年積雪，很難目睹其真容。它綿延于中、印、尼三國邊境，素有“阿里之巔”的譽稱。岡仁波齊是世界公認的神山，同時被印度教、藏傳佛教、西藏原生宗教苯教以及古耆那教認定為世界的中心。並被譽為“**神山之王**”。

晚宿札達準四星級(四鑽)標準士林城堡酒店或崗嘎底斯酒店或同級。



第十二天：札達～士林國家地質公園觀景台～古格王國遺址·托林寺·東嘎皮央石窟～五彩士林－霞義溝～札達士林日落晚霞(早/午/晚餐)

早餐後，乘**豐田系列越野車(3 位客人乘一輛車+司機或+領隊或導遊)**前往**士林國家地質公園·古格王國遺址**，古格王朝遺址整座城堡建築在象泉河畔的一座 300 多米高的黃土坡上，因其是取自周圍土林的粘性土壤建築而成，所以古老城堡的斷壁殘垣與腳下的**士林**渾然一體。城堡遺址的城牆、房子、洞穴居室、佛塔、碉樓、廟宇、王宮有序佈局，自下而上，依山疊砌，氣勢恢弘壯觀。古格王朝遺址是整個西藏地現存遺址，海拔最高的王朝古城堡遺址。古格王朝的前身可以上溯到象雄國，王朝的建立大概從 9 世紀開始，在統一西藏高原的吐蕃王朝瓦解後建立的，前後世襲了 16 個國王。它是吐蕃王室後裔在吐蕃西部阿里地方建立的地方政權，其統治範圍最盛時遍及阿里全境。它不僅是吐蕃世系的延續，而且使佛教在吐蕃瓦解後重新找到立足點，並由此逐漸達到全盛。因此古格王朝在西藏歷史上具有重要意義。古格王朝到 17 世紀結束。給後人留下了無數珍貴的文物和歷史資料。**托林寺**坐落於札達縣城西北的象泉河畔，始建於北宋時期，是古格王國在阿里地區建造的第一座佛寺。托林，意為飛翔空中永不墜落。由於古格王朝的大力興佛，托林寺便逐漸成為當時的佛教中心。**東嘎皮央石窟**是現存古代古格國石窟群中規模最大的一處遺址，也是目前所發現海拔最高、壁畫面積最多的高原石窟群。東嘎皮央石窟位於古格都城遺址西北方向約四十公里的山谷中，分別為東嘎石窟群和皮央石窟群。東嘎石窟散佈於東嘎村北面斷崖上，遺存洞窟近二百多窟，綿延兩公里，在東面呈現 U 字形的山崖洞窟中繪製有精

美壁畫。皮央石窟位於東嘎石窟以北兩公里的山上，前、後山散佈洞窟約千窟，規模罕見。兩者彼此相距很近，習慣統稱東嘎皮央石窟。東嘎皮央石窟以禮佛窟為主，窟內多設壇置像，建塔供養和繪製壁畫，遺存壁畫年代多集中在古格早期的西元十一至十二世紀前後，畫風自由浪漫，一度達到古格及西藏佛教文化歷史中藝術成就顛峰。五彩土林—霞義溝由於含有大量的礦石成分，呈現黃、紅、藍為主的顏色，當光線較好時，色彩更加豐富，錯落有致，巧奪天工，勢磅礴，色彩斑斕。被譽為“五彩土林”。**觀賞國家級地質公園—札達土林夕陽風光(視乎天氣而定)**札達土林是經流水侵蝕而形成的特殊地貌，渾然天成，大自然的鬼斧神工，在夕陽晚霞光影的襯托下，呈現出金子般的光澤，宛如天界。

晚宿札達準四星級(四鑽)標準土林城堡酒店或崗嘎底斯酒店或同級。

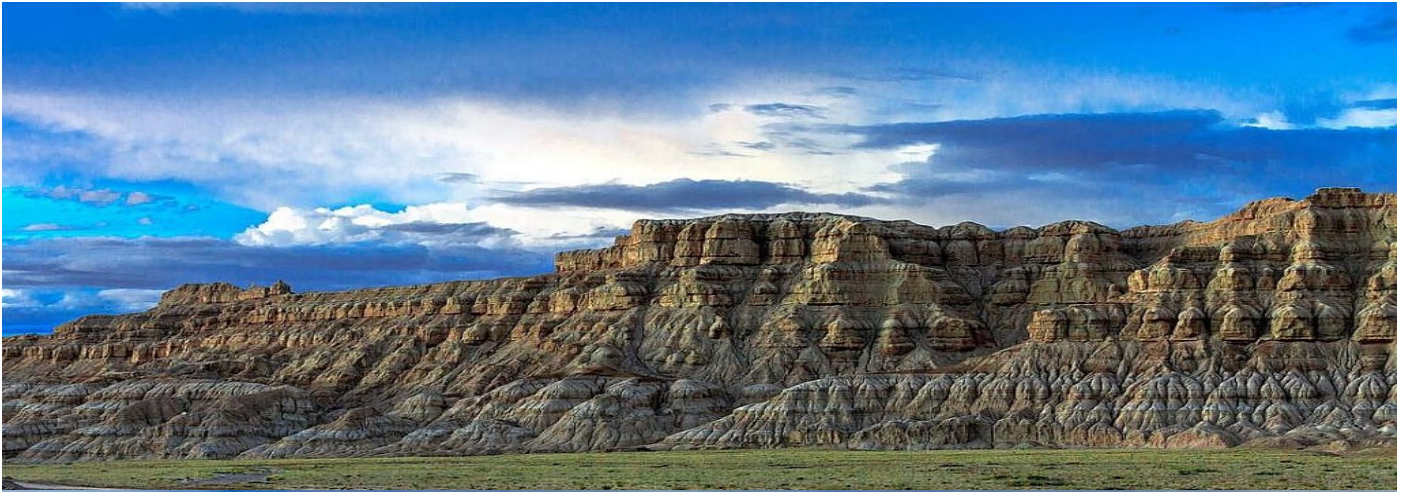


第十三天：札達～世界奇觀大自然傑作—札達土林風光～象泉河谷土林～岡底斯山脈～阿里地區—獅泉河(噶爾)(早/午/晚餐)

早餐後，乘**豐田系列越野車(3位客人乘一輛車+司機或+領隊或導遊)**往阿里地區政治、經濟、文化和交通中心**獅泉河鎮**。札達土林是經流水侵蝕而形成的特殊地貌，渾然天成，大自然的鬼斧神工，在高原迷幻光影的襯托下，宛若神話世界。進入札達土林，便會看到**象泉河兩岸土林環繞，巧奪天工，蜿蜒曲折數十里**。乘車前往阿裡地區政治、經濟、文化和交通中心獅泉河鎮，因其所依獅泉河而得名。經過喜瑪拉雅山與岡底斯山之間的噶爾河流域，到達**阿里獅泉河鎮**。

晚宿獅泉河鎮三星級(三鑽/四鑽)標準噶爾阿里大酒店或維也納國際酒店或象雄大酒店或同級。





第十四天：獅泉河鎮～日土—日土宗遺址、日土岩畫、班公措湖～獅泉河(早/午/晚餐)

早餐後，**乘豐田系列越野車(3位客人乘一輛車+司機或+領隊或導遊)**往日土縣，遊覽日土宗遺址，日土宗山上有城堡和寺院，山勢雄偉，整個建築依山而建，雖已成為斷壁殘垣，但卻十分壯觀，山麓為肥沃的日土高原。之後往觀賞日土岩畫，日土岩畫不僅規模大、數量多、而且藝術價值也很高，這些岩畫是用銳器在岩壁、岩面或岩石上刻鑿刻上而成，線條筆劃有深有淺，還有少數彩繪畫面，主要表現高原古代的社會生活風貌，如狩獵、宗教祭禮、騎射、放牧、農耕、舞蹈、戰爭等，為研究西藏古代民族的生活、歷史、宗教、藝術、民俗等提供了寶貴的資料。之後乘車往位於中印邊境的**班公措湖**，班公措是著名的天鵝湖，湖水十分清澈，能見度通常為3至5米，湖水由於光照、深淺、亮度等因素，呈現出墨綠、淡綠和深藍等不同的顏色。最奇特之處在於它是一個由東向西水中含鹽量不同的湖泊，東部也就是在我國境內的湖泊為淡水湖，中部為半咸水湖，西部印度喀什米爾境內就成了咸水湖。班公湖周邊景色非常秀美，四周群山環繞，遠處雪山點點。

晚宿獅泉河鎮三星級(三鑽/四鑽)標準噶爾阿里大酒店或維也納國際酒店或象雄大酒店或同級



第十五天：獅泉河鎮～阿里大北線—廣闊的無人區、藏北牧場大草原、羌塘高原風光～革吉～那木日拉山口(海拔4879)～鹽湖風光(一措再措)～改則(早/午/晚餐)

早餐後，**乘豐田系列越野車(3位客人乘一輛車+司機或+領隊或導遊)**往革吉縣，革吉藏語意為“美麗富饒的土地”。革吉縣自建縣起一直隸屬阿裡地區管轄至今。革吉縣屬羌塘高原大湖盆區，平均海拔4800米。有“世

界屋脊的屋脊”之稱。離開革吉鎮，驅車前往革吉鹽湖區。沿途經過大大小小的鹽湖區，離開鹽湖區，進入藏北羌塘高原，乘車在遼闊的藏北大草原上行駛，這裡是中國面積最大的野生動物棲息地。乘車進入改則地區，西藏民族改革前，這裡為改則、色鍋和幫巴三大部落之地。“改則”、“色鍋”、“幫巴”原是族名，後演變為部落的名稱。沿途可能欣賞到藏野驢及藏羚羊群等野生動物，之後到達改則。

晚宿改則縣(一鑽/二鑽)標準改則雪域大酒店或富隆酒店或改則宏昌大酒店或改則雅仕賓館或同級(雙人房、獨立衛生間)。

第十六天：改則～洞措(洞措湖風光)～達瓦措(湖)風光～措勤縣(早/午/晚餐)

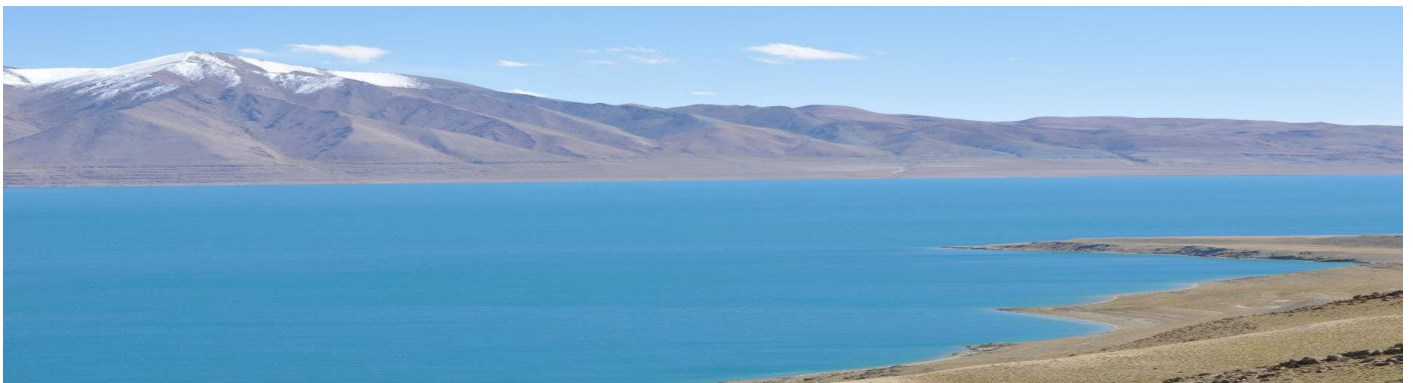
早餐後，**乘豐田系列越野車(3位客人乘一輛車+司機或+領隊或導遊)**往洞措，乘車在遼闊的藏北大草原上行駛，這裡是中國面積最大的野生動物棲息地，沿途欣賞高原美麗風景，沿途可能欣賞到藏野驢及藏羚羊群等野生動物，乘車進入洞措湖區。洞措湖位於西藏阿裡地區改則縣。因地處偏遠，這裡人跡罕至，保留著未經雕琢的美景。洞措湖湖天一色，美景醉人，讓人流連忘返。之後乘車往**措勤縣**，措勤縣地處西藏中西部、阿裡地區東南、岡底斯山中段北側。措勤其藏語意為“大湖”，因距縣駐地東部的西藏第三大咸水湖“扎日南木措”大咸水湖而得名。

晚宿措勤縣(二鑽/三鑽)標準漢庭酒店(阿裡措勤店)或措勤大酒店或縣政府賓館或信坤大酒店或高原印象酒店或同級(標準雙人房、獨立衛生間)。

第十七天：措勤縣～扎日南木措(湖)～當惹雍措(湖)～當窮措(湖)～文布南村或尼瑪縣(早/午/晚餐)

早餐後，**乘豐田系列越野車(3位客人乘一輛車+司機或+領隊或導遊)**往扎日南木措湖。扎日南木措位於中國西藏自治區藏北措勤縣境內，又稱塔熱措、特裡納木措，湖水蔚藍，與藍天交相輝映，是國家級著名濕地。扎日南木措是斷陷湖，入湖河道主要有措勤藏布、達龍藏布兩條。湖灘地上植物生長良好，是藏北良好的牧場之一。沿湖可能欣賞到藏野驢及藏羚羊群等野生動物。在湖的北岸修建了一個觀景台，登上觀景台，扎日南木措盡收眼底，在加上雪山倒影，天空的飞鸟，这一切组成了一幅壮美的画面。透藍透藍的湖水，就像一整塊藍寶石鑲嵌在高原上。而**扎日南木措濕地**的候鳥棲息群島是措勤縣乃至阿裡地區發現的面積最大、種類最多的候鳥繁殖棲息地。乘車往**當惹雍措湖**，當惹雍措位於藏北文布村、象雄王國遺址旁邊，**是西藏著名的聖湖之一，也是苯教最重要的神湖**。西藏最古老的雍仲本教徒崇拜的最大的聖湖，當惹雍措為南北走向，形如鞋底，三面環山，唯南岸達爾果山東側有一缺口。達爾果山一列七峰，山體黝黑，頂覆白雪，形狀酷似7座整齊排列的金字塔。它和當惹雍措一起被雍仲本教徒奉為神的聖地。此處人跡罕至，湖水明淨清澈，美不勝收。當惹雍措湖面形似一金剛杵，上圓中細下部長，四面群山環抱，南面的達果雪山山頂積雪終年不化，是迄今藏北象雄遺跡最集中的地區之一，是解讀象雄文化之謎的一把鑰匙和研究苯教文化的重要場所。之後前往“太陽部落”尼瑪縣。尼瑪縣位於西藏北部、那曲地區西北部，北有昆侖山、可可西里，南有岡底斯山。北部為幅員遼闊的“無人區”。境內湖泊眾多，均為典型的高原寒帶封閉型湖泊。這裡湖泊、雪山、藍天融為一體，能使人領略到藏北高原天地蒼穹的真正意境。

晚宿尼瑪縣(二鑽/三鑽)標準尼瑪凱楓大酒店或尼瑪大酒店或財康大酒店或文布南村尼瑪縣中象雄文化旅遊酒店(標準雙人房、獨立衛生間)或當惹雍措金龍酒店或同級(標準雙人房、獨立衛生間)。





第十八天：文布南村或尼瑪縣～達則措湖～色林措湖～藏北羌塘高原、草原牧區風光～班戈或納木措(早/午/晚餐)

早餐後，**乘豐田系列越野車(3 位客人乘一輛車+司機或+領隊或導遊)**沿途欣賞高原美麗風景，沿途可能欣賞到藏野驢及藏羚羊群等野生動物，經色林措湖自然保護區，色林錯流域四面群山環抱，湖盆面積廣闊，湖濱水草豐美，是藏北重要的牧業基地之一，也是保護黑頸鶴及繁殖區生態系統的濕地自然保護區。沿途觀賞高原湖盆、丘陵風光，穿越可可西里無人區最南端邊緣帶，與成群的野生動物並行，之後乘車到達班戈縣或納木措湖。**晚宿班戈(二鑽/三鑽)標準聯億大酒店或班戈大酒店(標準雙人房、獨立衛生間)或納木措聖象天門聖象天門瀚雲富氧酒店(雙人房、獨立衛生間)。**



第十九天：班戈～巴木措湖～西藏三大聖湖之一納木措湖·扎西半島～念青唐古喇山脈風光、那根拉山口～拉薩(早/午/晚餐)

早餐後，**乘豐田系列越野車(3 位客人乘一輛車+司機或+領隊或導遊)**前往西藏三大聖湖之一“納木措”，納木錯和瑪旁雍錯、羊卓雍錯並稱為西藏的三大聖湖；納木措湖又稱納木湖、納木錯。藏語中，“錯”、“措”是“湖”的意思。“納木錯”意為天湖、靈湖或神湖，是藏傳佛教的著名聖地，亦是藏人心目中的保護神，亦是我國僅次於青海湖的第二大鹹水湖。覽勝納木措紮西半島風光，深藍色的湖水像一顆晶瑩的寶石，鑲嵌在高山草原上，陽光下泛起粼粼波色，水天相融，渾然一體，似身臨仙境。途中觀賞**念青唐古喇山脈、那根拉山口風光**。乘車往西藏自治區首府—拉薩，拉薩是一座具有一千三百多年歷史的古城；拉薩年日照時數約 3000 小時以上，故有“日光城”美稱；亦是世界上海拔最高的城市之一。而拉薩長期以來也是西藏政治、經濟、文化、宗教的中心。拉薩—藏文的意思是“聖地”或“佛地”。

晚宿拉薩五星級(五鑽)標準拉薩瑞吉國際大酒店或香格里拉大酒店或聖地天堂洲際大飯店或拉薩飯店(貴賓樓)或拉薩乃倉大酒店或同級。





第二十天：拉薩(早餐)~機場→重慶或成都/西安→深圳/香港或拉薩機場→深圳~香港

早餐後，乘車前往機場乘搭中國民航客機飛往重慶或成都或西安機場，再轉乘內陸民航客機飛往深圳寶安機場或拉薩直接飛往深圳寶安機場，安排乘搭**粵港車牌跨境巴士/旅遊車或豪華商務車或船**，返回香港九龍指定地點，散團。或飛往重慶或成都或西安機場轉乘民航客機飛往香港機場，散團。

行程至此結束

祝君旅途愉快!

注意事項：(西藏(前後藏)+新藏公路)

1. 團費並不包括機場稅、燃油附加費、行李保險費、行李生小費、行李超重費、行李保管費、旅遊綜合保險費、手續費等
2. 旅行團服務費：**領隊、導遊、司機服務費HKD130X20天=全程HK\$2600；**
3. **每團之出發人數不足8人或以下**，本公司保留安排派出外遊領隊隨團出發之權利，由當地導遊接待，旅行團服務費：導遊、司機服務費**HKD65X20天=全程HK\$1300**；當地導遊一般以普通話或英語為主要講解語言。本公司將會安排領隊在香港機場或香港集合地點至深圳機場往返接送，為客人辦理登機手續等。
4. 以上行程出入境口岸、航班時間只供參考，以香港、深圳、成都、重慶、拉薩、西安為出入境口岸調動，如有變動以茶會公佈為準。可能會更改為至香港機場往返，客人需補回差價(香港機場稅、香港機場保安費、香港燃油附加費、中國內地至香港機場稅等)。
5. 本公司建議旅客參加旅行團時，出發前應購買合適的個人旅遊綜合保險，以作保障，若參團者在茶會前或旅行團出發前，未能提供任何個人旅遊保險資料，本公司將會取消參團者之定位及一切已繳付之團費。
6. **團費已包括0.15%印花費，受香港旅遊業「旅遊業賠償基金」及「旅行團意外緊急援助基金計劃」保障。**
7. 旅遊業賠償基金保障：旅行團及套票收據上蓋有團費0.15%印花費，乃受旅遊業賠償基金所保障。「旅行團意外緊急援助基金計劃」為參加旅行團外遊時因意外導致傷亡之團員，提供經濟援助。詳情可致電旅遊業賠償基金管理委員會秘書處查詢。若於付款時因電腦等印花系統故障而未能取得印花，請於出發前到本公司補領補印。
8. 觀賞晨曦、日出、日落，晚霞、花季、秋葉等自然景觀，屬自然現象，視乎天氣而定，請客人留意。
9. 各地植物花期、秋色等景觀時間極其短暫，如遇天氣及其他因素，如下雨、暖流、氣溫寒冷等等，而令花季或秋色觀賞期宿短或延期或秋葉/花朵凋謝或花朵未能綻開。本公司仍根據行程所列景點前往遊覽觀光，但是可能看不到植物開花或秋葉風光，請客人留意。
10. 西藏、珠峰、阿里地區天氣氣溫變化大，請客人請帶上合適的禦寒衣物及潤膚用品，西藏陽光強烈，紫外線強烈，請帶上防曬霜、遮陽鏡、遮陽帽，避免正午的強紫外線灼傷皮膚。
11. 行程中某一段公路路況崎嶇，沿途有可能車輛堵塞，路況極差，交通管制，需時等候，請客人有所心理準備。
12. 行程中西藏阿里等地區等探險路線，高原荒漠戈壁草原無固定的道路，車程常超出預計，不一定按行程中地點住宿。
13. **行程中西藏阿里地區大部分地區為無人區，部分地區/區域手機沒有信號，無固定的道路，是對生命極限的一種挑戰，穿越過程中，可能吃飯需野外用餐，或住宿野外帳篷，請客人做好挑戰自身的準備；**
14. 西藏、珠峰、阿里等地區多屬偏遠山區，均為高原地帶，空氣稀薄，高原溫差較大，氣候環境變化大，飲食及住宿條件較差，行程中某些地區經常缺水停電，住宿可能沒有洗澡沖涼的條件
15. 拉薩欣賞**《文成公主》大型民族歌舞**均以當地接待單位及主辦單位安排為準。一般欣賞時間為5月中旬至10月中旬，

其他時間則不能安排或因各種因素影響而停止表演及關閉，則退回團體門票費用，時間如有變動均以主辦單位安排為準。

16. 西藏、珠峰、阿里地區等均為高原地帶，空氣稀薄，如患高血壓、嚴重心臟病、長期咳嗽多痰及正在感冒、發燒等病者，都不適宜前往。為保障客人身體健康，請時刻留意自身狀況，安全起見，建議貴賓在進入高原地區前，可諮詢家庭醫生或查閱衛生署網頁有關高原資訊或宜先在香港驗身檢查。
17. 為保障客人安全及健康，參加高海拔地區或青海/西藏的旅行團，客人必須填本公司印備之個人健康申報表，報名時可向本公司職員索取。
18. 西藏、珠峰、阿里地區有些區域屬軍事管理禁區，未經有關部門批准，遊客不適宜進入該等地區及不得在軍事管理區拍照影相。
19. 行程中有些區域屬文物管理區，遊客進入該等地區，應注意保護文物，眼看手勿動，切勿嘗試觸摸文物。
20. 行程中寺廟屬宗教場所，如因各種因素影響而不開放旅遊，則退回門票或更換景點，我公司不作另行通知，屆時將改其他景點代替。
21. 行程中寺廟屬宗教場所，參觀寺廟時，佛塔宗教建築物要順時針方向走，在參觀時不可擅自觸摸佛像或宗教用品，在寺內不可吸煙，未經允許不可隨意拍照。
22. 顧客如在旅途中自行離團或放棄行程，離團後之責任自負，一切後果與本公司和其接待委託公司單位機構無關。
23. 以上行程及住宿酒店只供參考，風味餐及行程次序可能有調整變動，均以當地接待單位安排為準。
24. 旅客入住中國境內酒店時，相關部門或會透過酒店前台向旅客一併採集人像信息及提交證件資料，敬請知悉配合。
25. 行程中各景點、歌舞，如因各種因素，而不開放，本公司則退回團體門票費用或更換景點，不另作通知。均以當地接待單位安排為準。
26. 如因風雪大霧影響而引致航班因安全理由未能依原訂時間起飛，團隊須接受航空公司的安排改乘航空公司指定的新班次及時間出發，團友不得藉詞要求退出。本公司務請各團友須自行購備適合的旅遊保險，以確保在旅遊期間萬一遇上風雪大霧，亦可得到最全面之保障。
27. 酒店在未獲得有關單位按國家規定的標準正式評級期間，本公司以準★星級或★星級標準或網評(二/三/四/五鑽/鑽石)標示，以供參考。
28. 如單數客人報名，將不能安排與其他客人夾房，客人須補回單人房附加費；或組合參團人數為單數，如3人、5人等等，客人須預繳單人房附加費。3人或以上之單數組合可選擇試做三人房，三人房通常為兩張單人床或一張雙人床+加床或三張單人床，而加床通常為單人床或移動式摺床又或沙發床。另本公司會以各貴賓報名之先後次序，而順序安排與其他同性別之團友同房；最終在出發前如未能安排與其他同性團友同房或本公司未能安排三人一房，客人不得藉故反對或退出，亦不可藉此要求賠償或退團，敬請留意。
29. 酒店根據行程表內所列之酒店或同級。以兩人共用、雙人房為標準(一張雙人床或兩張單人床)。如客人單人報名參團，本公司將先安排與其他同性客人或領隊入住雙人房，或安排入住三人一房，即為雙人房加床(房間面積不變而後加床)或三張單人床。而旅行社最後未能安排客人與其他單人團友夾房，客人須另付單人房附加費。凡有要求，例如(素食、三人房、補單人房、大床房等)，本公司當盡力安排，但能否安排，須視乎實際情況，以酒店安排為準，安排不到，客人不得藉故反對或退出或向本公司索償。
30. **門票優惠**：持回鄉證港澳長者65歲至69歲/70歲或以上享受門票優惠的，**報團時減收**，買門票時需出示有效回鄉證給工作人員檢查。在旅途中則不退任何優惠門票差額，客人不得藉故反對或退出，亦不可藉此要求賠償或退團，敬請留意。
31. 報名後，客人不論任何原因，於出發前、出發當日缺席或旅程中退出(包括被當地海關或移民局拒絕入境)旅行團中包括之所有食宿、交通及行程均作自動放棄論(同行者亦不得享用)，所繳之費用概不發還。自行離團的客人，離團後之責任自負，一切後果與本公司或其委託之接待機構單位無關。
32. 十二歲以下小童收取之團費，是指住宿不佔床位及景點門票以小童價計算，但有部份景區並非用年齡去分別小童或成人收費，而是以身高、體重、體形來計算收費的。凡小童在此情況下超出當地標準，需補回實收門票之差價。另

- 小童必須入住全數是其組合內人士使用之房間，不能入住與其他組合人士之房間。如需要占床位，則以成人收費計算，請於報名時提出。
33. 若只有一位成人帶一位小童報名參團，該小童須繳付成人費用，本公司安排全程入住一間雙人房，不能要求安排其他客人共住一間房而付小童費用。15歲以下顧客必須與父母或監護人同行。滿15歲而未滿18歲，如非與父母或監護人同行，則須由父母或監護人同意，並於報名表簽署作實及具備一份合適的旅遊綜合保險。
 34. 顧客如在旅途中終止旅程或突然退出或不參與任何團體活動(如膳食、觀光、住宿等)，均作自動放棄論，所繳費用概不退還。本公司保留最終決定權及解釋。
 35. 行程中各項活動皆按整體需要而設計，惟旅客參加此等活動時，應遵守服務人員之指引及安排，並先衡量個人之年齡、體格、健康狀況、當時天氣環境及活動內容等，以評估應否參與，並承擔由此而引致之一切責任後果。當旅客認為有需要時，更應自行尋求醫生或專業人士提供之意見。
 36. 根據各國或旅遊目的地Covid-19新冠或傳染病防疫政策情況，請客人有心理準備和預約假期，所有行程、景點、餐食、航班、車船等安排，均可能會因新冠Covid-19或傳染病防控而取消或調整，包括可能會被隔離檢疫，本公司將根據航空公司及有關條例作出安排。為保障客人健康和行程順利，請客人購買合適的旅遊綜合保險以作保障。
 37. 根據各國或旅遊目的地Covid-19新冠或傳染病防疫政策情況及最新防疫要求。視乎實際情況，本公司行程會因應各國防疫政策公佈之防疫指令作出調整或更改或取消旅行團，團友不得藉詞向本公司索償。為保障客人健康和行程順利，出團當日，本公司服務人員有權拒絕身體不適、發燒、有急性呼吸道感染等病徵的旅客隨團出發，而有關旅客或可能會被航空公司或當值之移民局或海關人員拒絕登機出發。在適用法律許可的最大程度下，團費將不獲退款，請客人購買合適的旅遊綜合保險以作保障。
 38. 旅客如在旅程中確診 COVID-19或傳染病等，無論受到當地政府隔離或其他檢疫或檢測要求影響與否，為確保其他旅客之安全及健康，確診旅客及其密切接觸的同行旅客必須在確診當天離團，無論及後旅客康復或檢疫結果顯示為陰性與否，皆不能重歸旅行團。旅客因而未有使用的景點觀光、行程、酒店住宿、餐飲、交通及航班安排等，旅客將不獲任何退款。所有額外安排之費用，包括但不限於隔離酒店費，全均由旅客自行承擔。
 39. 根據旅遊業監管局指令，若旅行團作出保證出發的陳述、保證或承諾，其後卻非因迫不得已理由（外遊）取消該旅行團，該代理商須於發出取消通知後的七個工作日內（發出通知當日不計），退還或安排退還顧客所繳付的款項，及賠償團費的 15%（以港幣\$1,500 元為上限）。
 40. 根據旅遊業監管局指令，本公司有權在參加人數不足 15 人、因機位/酒店/交通問題或旅客被拒發簽證等情況下，視團隊天數，於出發前1-14天通知取消旅行團，除已獲簽發之簽證(或已支付的稅項)費用外，其餘所繳交款項均可退回。詳情請參閱本公司有關旅客更改/轉團/取消及退款/細則條款
 41. 旅客必須取得徵費印花收據，方可獲得[旅遊業賠償基金]的保障。Travellers must obtain a receipt with a levy stamp to be protected by the Travel Industry Compensation Fund.」。
 42. 根據旅遊業監管局關於『因迫不得已理由而取消旅行團』指引，旅行社如因「迫不得已理由」取消旅行團，處理旅客/團員退款時可收取退票費，退票費之確實金額以交通服務供應商(包括但不限於航空公司)為準；及收取本公司列明的手續費、其他手續費等。
 43. 「迫不得已理由（外遊）」（ reasons beyond control (outbound)）指戰爭、政治動盪、恐怖襲擊、天災、疫症、惡劣天氣、交通工具發生技術問題、載運機構臨時更改班次或取消服務、罷工、工業行動、旅遊目的地政府或世界衛生組織發出旅遊警示（警告）、香港特別行政區政府發出紅色或黑色外遊警示、不可抗力事件，以及業界不能控制的其他不利離開香港或在香港境外旅遊的情況；
 44. 客人報名前，請細閱本公司有關旅遊的旅客報名須知、報名手續、付款方法、簽證須知、相關費用的收/退款安排、額外注意事項、旅客旅遊須知、責任細則、合約條款、個人資料保護、私隱條例聲明等旅遊細則條款。旅客請務必充分閱讀並理解本公司提供的服務/活動資訊及旅遊細則條款。亦請將各條款細則轉述給同行之人士。
 45. 行程上所有圖片只供參考。