



旅友專業旅遊有限公司

BEST FRIENDS TRAVEL LIMITED

網址：www.bestfriendstravel.com.hk 電郵：webmaster@bestfriendstravel.com.hk Facebook.com/travelchinamaster

談起旅遊，談起旅途上的朋友，就談起旅友！ 想起旅遊，想起旅友，就想起旅途上的朋友！

滇緬公路 茶馬古道 南詔國故都·巍山古城 大理古城 沙溪古鎮 怒江傈僳族自治
六庫 怒江大峽谷 高黎貢山 碧羅雪山風光 碧江廢城 獨龍族怒族自治縣—貢山
石月亮 丙中洛 霧里村 重丁村天主教堂 怒江第一灣 瀾滄江峽谷 德欽 梅里雪山
香格里拉 白水台 瀘沽湖 麗江古城 十五天怒江探秘之旅

成人團費： 出發日期： 團號：CS-KLB2/15AT 牌照號碼：353193
小童團費： (十二歲以下，不佔床位) 航空公司：ZH/CZ/MU/HU/KY/8L 查詢電話：27712399
航空公司：CZ(MF)(中國南方航空/廈門航空)/HU(Y8)(海南航空/金鵬航空)/3U(四川航空)CA(中國國際航空)ZH(KY)
(深圳航空/昆明航空)TV(西藏航空)SC(山東航空)DZ(東海航空)MU(中國東方航空)

本團特點：

- 行程由極富實踐經驗的資深旅遊策劃顧問多次行走考察，精心規劃，細心安排，行程順暢，並不安排購物商店、不設車上售賣、不設自費景點，帶您深度暢遊雲南、滇緬公路、茶馬古道、怒江大峽谷、怒江傈僳族自治州，觀賞怒江山水自然美景，感受濃郁的民族風情，領略茶馬古道歷史文化之旅。
- 優選好航機、重成本、更多航班時間選擇：中國民航客機香港/深圳→2.5H昆明/麗江2.5H→深圳/香港。香港集合至深圳寶安機場粵港車牌跨境巴士/旅遊車/豪華商務車往返接送，直接省時，方便快捷。或香港國際機場集散。
- 精心嚴選優質住宿安排：下榻當地頂級或高等級酒店或高等級特色民宿酒店，令旅程更舒適。
- 貼心為您安排：沿途提供礦泉水或蒸餾水給貴賓隨意飲用，沿途安排品嚐當地特色風味。
- 選乘當地豪華寬敞舒適旅遊專車：用車參考4-6人採用豪華7座-18座，7-9人採用15-19座，10-16人採用19(2+1座)-26(2+1座)-38座+，17-25人採用26-50座+，每團限定約20人左右。10人+本公司將會以豪華2+1座旅遊車為主要用車，帶給您舒適的旅途體驗(特殊公路及景區內和動車站及機場等接送交通除外)。
- 為保證接待質素：絕不安排和當地旅行社團隊及當地旅客散客併團併車(景區內交通除外)，讓您更多時間觀光遊覽。
- 重本安排：10人+本公司將會安排香港持牌領隊和當地(廣東話/粵語/普通話)導遊帶領，以提供優質服務。
- 觀賞世界上最長、最神秘、最美麗險奇和最原始古樸的怒江大峽谷風光及碧羅雪山風光和高黎貢山風光。
- 丙中洛是中國香格里拉生態旅遊區的重要組成部分，是“怒江大峽谷生態——人類文化公園”的核心區和“三江並流”國家級風景名勝區的重要組成部分，是目前在茶馬古道上唯一一條仍沿怒江北進西藏有馬幫運輸的通道，也是怒江大峽谷與滇中滇西的“旅遊走廊”。
- 深入香格里拉三江並流的核心區—丙中洛，觀賞雄偉的石門關，遊覽世界最美的生態村—霧里村及秋那桶村，觀看千里怒江第一灣的壯觀景色。
- 探秘滇緬公路、茶馬古道、古絲綢之路怒江傈僳族自治州，欣賞國家級自然保護區高黎貢山風光。
- 沿南方絲綢之路、茶馬古道，觀賞金沙江大峽谷美景，在“弦子之鄉”德欽，觀賞藏區八大神山之首、被譽為“雪山之神”的梅里雪山日照金山、晨曦、晚霞美景。
- 暢遊金沙江、瀾滄江、怒江「三江併流」地區·世界自然遺產區域的核心景區之一，曾是無人涉足的淨域，是傳說中神仙居住的地方，是世人追尋的香巴拉，“世外桃源”—巴拉格宗。
- 暢遊滇西北、南方絲綢之路、茶馬古道——大理古城、麗江古城、沙溪古鎮、香格里拉，領略白族、納西

族、藏族等民族歷史文化，民俗風情。

- **慢遊茶馬古道古城**：住宿大理古城、麗江古城、獨克宗古城民族風格豪華特色精品酒店民宿，細意慢遊被列入聯合國世界文化遺產、歷史文化名城的麗江大研鎮、大理古城、獨克宗古城，領略納西文化，藏族文化，白族文化，體會民族風情，觀賞古城風貌。
- **暢遊香格里拉普達措國家公園**—屬都崗湖、碧塔海，覽勝高原湖泊、森林風光，每年的5、6、7月份，碧塔海滿山紅色的杜鵑花盛開。
- **體驗特別安排**：住宿神秘女兒國—瀘沽湖酒店，欣賞瀘沽湖美麗風光，體會有女性王國之稱的納西族摩梭人的生活。

第一天：香港/深圳→昆明(晚餐)(品嚐特色藥膳)

請於指定時間，**在香港國際機場或香港指定地點集合**，或安排乘搭粵港車牌跨境巴士/旅遊車或豪華商務車前往深圳寶安機場。乘搭中國民航客機赴雲南省會城市—昆明。昆明是雲南省政治、經濟、文化、科技、交通的中心，同時也是我國著名的歷史文化名城和優秀旅遊城市，具有兩千四百多年的歷史。昆明氣候溫和，夏無酷暑，冬不嚴寒，氣候宜人，是極負盛名的“春城”。

(如遇搭乘早/午班機 14:30 之前及航班正常及當晚入住昆明酒店，贈送遊覽：昆明老街—南屏街、南強街)

或乘車往雲南省會昆明。漫步昆明老街區，也是昆明古老的商業街—南屏街、南強街。南強街起源於清初，於昆明古城範圍內，是僅存的兩條歷史文化街區之一。南屏街也是條美食街，里面有很多全國和本地的特色小吃。

晚宿昆明五星級(五鑽)標準中心皇冠假日酒店或佳華廣場酒店或君樂酒店或中維天恒大酒店或金鷹廣場酒店或中維翠湖賓館或中心假日酒店或昆明JEN酒店或君悅酒店或同級。或昆明南亞風情城(約3-6KM)昆明陽光酒店或索菲特大酒店或滇池諾富特酒店或富力萬達文華酒店或七彩雲南溫德姆至尊豪庭大酒店或昆明高新區(約5-7KM)龍達溫德姆花園酒店或滇池(約6-10KM)華邑酒店或融創施柏閣酒店或曼忻酒店或江野度假酒店或帕普曼(PAPMAN)酒店昆明洲際酒店或海麗賓雅萬達嘉華溫泉酒店或滇池豪生酒店或同級。

第二天：昆明—CRH(動車 D/高鐵 G)(CRH 車程約 2 小時左右)—茶馬古道·南詔國故都·巍山古城(拱辰樓、星拱樓、南詔古街—崇正書院、南街、西街小吃街、北街)~大理古城(洋人街)(早/午/晚餐)(品嚐巍山小吃風味)

早餐後，乘 CRH(動車 D/高鐵 G)往大理或巍山彝族自治州六百多年歷史的巍山古城，巍山古城又叫蒙化城，巍山是茶馬古道上的重鎮，是南詔古國的發祥地，南詔國故都。宋代，統治雲南的大理國，其政治中心是今天的大理古城，而早在此之前的唐代，該地區卻是由彝族南詔土司控制，巍山是南詔古國的中心，南詔文化的發源地。明洪武二十三年修築的磚城形成了今天巍山古城的完整構架。古城內至今還完好地保存著一大批明清時期的古建築。走進古城，漫步古街。之後乘車往**白族的聚居地—大理**。大理地處雲南西北部，滇緬及滇藏公路的交匯處，位置優越，歷史上唐代的南詔國、宋代的大理國都曾將它作為都城。悠久的歷史和文化，使大理擁有“文獻名邦”的稱譽。當地的少數民族—白族(因其習性喜好白色，而故名)，民風淳樸，熱情好客。遊覽飽歷千年風霜但仍然保存完好的**大理古城及俗稱洋人街**的大理古城護國路西段。這裡鋪面林立兩側，各色咖啡店眾多，中西風味餐廳、扎染店、畫廊、酒吧等，琳琅滿目，目不暇接。

晚宿大理五星級(五鑽)標準(大理古城)紅龍井酒店或五彩雲酒店或夢景雅苑酒店或悅山海伴山墅奢酒店或大理古城層林酒店或麓椿花園酒店或泊心雲舍MCA 或大理 THE ONE 古城一號院或同級特色精品酒店。



第三天：大理～劍川(茶馬古道--沙溪古鎮、寺登街、古戲台、薄荷咖啡廳(特別贈送每人1杯咖啡或果汁)、玉津橋、打卡先鋒沙溪白族書局)～海舌公園—洱海風光～大理(早/午/晚餐)(品嚐沙鍋魚風味)

早餐後，乘車往古老的劍川沙溪古鎮。沙溪處於南詔、大理國、唐帝國、吐蕃之間要衝，也是滇、川、藏茶馬古道上的重要地點，馬幫在這裡來往千年。黑惠江水如今仍在玉津橋下川流不息。沙溪古鎮山清水秀、氣候宜人，物產豐富。沙溪是一個歷史悠久的小鎮，上可追溯到 2400 多年前的春秋戰國時期。沙溪古鎮是一個集寺廟，古戲臺，商鋪，馬店，開闢古老的紅砂石板街面，百年古樹、古巷道、寨門於一身、功能齊備的千年茶馬古道集市。被世界紀念性建築基金會專家們譽為“茶馬古道”上唯一倖存的古集市。沙溪寺登四方街被世界瀕危建築保護被列為世界瀕危建築遺址之一。電視劇《去有風的地方》有風小館（即沙溪薄荷咖啡館）位於沙溪古鎮主幹道。海舌公園它位於洱海西岸，是延伸進洱海的狹長半島，形狀恰似一條靈動的舌頭。島上大片的樹木肆意生長，長長的蒿草隨風輕搖。沿著蜿蜒的小路前行，洱海的輪廓逐漸清晰。湖水清澈蔚藍，陽光灑下，波光粼粼。遠處山巒連綿，與洱海相互映襯，構成了一幅絕美的山水畫卷。這裡的一切都充滿了原生態的味道，沒有過多的人工雕琢，有的只是大自然最純粹的模樣。

晚宿大理五星級(五鑽)標準(大理古城)紅龍井酒店或五彩雲酒店或夢景雅苑酒店或悅山海伴山墅奢酒店或大理古城層林酒店或麓椿花園酒店或泊心雲舍MCA 或大理 THE ONE 古城一號院或同級精品酒店。



第四天：大理～六庫(六庫大橋—怒江大橋、鋼纜吊橋—向陽橋、怒江風光)～碧羅雪山風光、高黎貢山風光、怒江大峽谷風光、老虎跳峽谷風光～老姆登(早/午/晚餐)

早餐後，大理乘旅遊車往怒江傈僳族自治州州府所在地—六庫。六庫位於怒江東岸，是怒江傈僳族自治州及進入怒江大峽谷的南大門，是怒江州的政治、經濟、文化、商業中心。抵達後，往觀賞六庫大橋，又叫怒江大橋。怒江大橋位於六庫城，是連接六庫西岸的命脈，於 1990 年 12 月落成。全長 337.52 米，橋面寬 11 米，主孔跨度 154 米，是全國同類型橋樑之冠，其單空跨度居亞洲第二。之後往觀賞怒江向陽橋。向陽橋是鋼纜吊橋，橋頭用紅色油漆刷著毛主席的詩詞，上聯“一橋飛架南北”，下聯“天塹變通途”，橫批“毛主席萬歲”。抵達怒江傈僳族自治州州府所在地—六庫。之後乘車往老姆登。沿途觀賞世界上最長、最神秘、最美麗險奇和最原始古樸的怒江大峽谷風光及碧羅雪山風光和高黎貢山風光。沿途觀賞怒江老虎跳峽谷。

晚住宿三星(三鑽)級標準老姆登月亮田度假酒店或同級。



第五天：老姆登(老姆登基督教堂、遠觀皇冠山、知子羅(原碧江縣城)、八角樓)~福貢(石月亮、觀賞怒江人馬吊橋、溜索、怒江大峽谷)~貢山(江中松)(早/午/晚餐)(品嚐怒江魚風味)

早餐後，參觀老姆登教堂，老姆登教堂建於懸崖邊上，青磚牆，紅漆木窗，是怒江流域最大的基督教堂。老姆登基督教堂始建於 1938 年，是怒江沿岸最漂亮的教堂。在怒江，基督教、天主教、藏傳佛教和各民族原始宗教平和共存，相安無事。在老姆登，當地人都信基督，禮拜日附近村寨信教的村民便會來到此地做禮拜。老姆登村對面有高黎貢山北段較有名氣的皇冠山，皇冠山因形似王冠而得名，皇冠山在群山之中獨樹一幟，是大自然的鬼斧神工之作。知子羅”在傈僳語裡是“好地方”的意思。是茶馬古道上的一個重要驛站，曾是雲南省怒江傈僳族自治州州府所在地，一度是怒江流域經濟、文化、政治的中心城市。知子羅曾是碧江縣城，也曾是怒江州的首府。上個世紀 80 年代，由於水土流失嚴重，地質專家論証知子羅此地有可能會山體滑坡，有被泥石流淹沒的危險，於是，碧江縣建制被撤，整個縣城搬到了今天的州府所在地—六庫，知子羅由此成為了“廢城”。城中八角樓門上還有“碧江縣圖書館”幾個字。之後繼續往福貢和及**獨龍族怒族自治縣—貢山**。沿途觀賞江中松奇景，沿途遙望觀賞石月亮，石月亮傈僳語叫“亞哈吧”。位於高黎貢山山脈中北部怒江西岸山顛中，有一個大理岩溶蝕而成的溶洞穿透整個山體。溶洞呈橢圓形，上下高約 60 米，群峰簇擁，形成一個集宏大、奇異神秘、秀麗為一體的怒江大峽谷地質奇觀—石月亮，沿著怒江岸邊行駛，百里之外，就可看到這個透著白雲藍天，與天空連接為一體的石洞。觀賞怒江人馬吊橋及怒江人的過江工具—溜索。“溜索”其實是橫在江上的一根很粗的鐵索，兩端在江兩側的懸崖峭壁上固定，怒江人通過自製的滑輪，將隨身攜帶的蔬菜，木柴，甚至牛羊等物資，通過這種過江方式，運送至對岸。過江時，人如一陣風，向對岸滑去，驚心動魄之後還心有餘悸，故又有風之橋稱譽**晚宿貢山三星級(三鑽)標準貢山麗楓酒店或 MountainJoy DulongRiver 設計師雪山觀景智能酒店或貢山峽谷大酒店或雲之尚雲途酒店或維也納酒店或林棲谷隱酒店或同級。**



第六天：貢山～高黎貢山風光～獨龍江(普卡旺村、馬庫村--哈滂瀑布、中緬 41 號界碑、獨龍江峽谷風光)(早/午/晚餐)(品嚐漆油雞風味)

早餐後，或換乘當地小車(七至九座，四至五人一輛)前往高黎貢山國家級自然保護區和「三江並流」世界自然遺產的核心區之一獨龍江，也是中國唯一的獨龍族聚居地和文化發源地。以其獨特的民族文化而聞名，是從原始社會一步跨入現代社會的少數民族，居住在這裡的獨龍族是中國人口較少的少數民族之一，他們保留著許多傳統的生活方式和習俗。獨龍江發源於西藏察隅縣境內，藏語叫"美爾東曲"，南下入雲南省怒江州貢山縣境後稱獨龍江，進入緬甸克欽邦後更名為恩梅開江。獨龍江鄉宛如一顆隱匿在滇西北深山峽谷中的璀璨明珠，以其壯麗的自然風光、濃鬱的民族風情吸引遊客來探秘。普卡旺村村落保留著傳統的民居建築，田園風光如詩如畫，漫步其間，仿佛穿越時空，置身於一個遠離塵囂的世外桃源。普卡旺村是最原始的獨龍族原始部落，到現在還保存著原始的民俗民風，生產生活方式及最原始的建築風貌。獨龍江鄉馬庫村的哈滂瀑布，又叫月亮大瀑布，據說因月亮是從山頂瀑布飛瀉處升起而得名，高達約 200 米，水流從陡峭的崖壁傾瀉而下，氣勢磅礴。哈滂瀑布的水量變化很大，在旱季水量較小；到了雨季水量相當大。從馬庫村哈滂瀑布徒步前往中緬界碑 41 號(來回需要 1.5 小時左右)。獨龍江峽谷內江水清澈湍急，兩岸峭壁聳立，不同季節呈現迥異風貌，春夏綠意盎然，秋冬層林盡染。

晚宿獨龍江五星級(五鑽)標準獨龍江天境酒店(最高等級、絕無同級)



第七天：獨龍江(迪政當村、龍元村、尋找獨龍族紋面女、孔當村肯定觀景台)～貢山(早/午/晚餐)(品嚐沙鍋魚風味)

早餐後，乘車前往獨龍族特色村迪政當村、龍元村尋找獨龍族紋面女。獨龍族紋面的習俗起源於一種古老的信念，紋面限於婦女，俗稱"畫臉"。至於紋面原因，紋面女們有多種說法。在以前，獨龍族女性會在臉上紋上獨特的圖案，曾是獨龍族相當奇異的習俗，不過現在，怒江獨龍族紋面女的傳統已經失傳，紋面女也所剩無幾，但她們依然是獨龍族文化的重要組成部分。乘車往孔當村肯定觀景台。在肯定觀景台可以觀賞具有濃郁民族建築風格的獨龍江鄉集鎮和一年四季清澈見底的獨龍江水。之後乘車往**獨龍族怒族自治縣—貢山**。

晚宿貢山三星級(三鑽)標準貢山麗楓酒店或 MountainJoy DulongRiver 設計師雪山觀景智能酒店或貢山峽谷大酒店或雲之尚雲途酒店或維也納酒店或林棲谷隱酒店或同級。

第八天：貢山～丙中洛(茶馬古道、石門雄關、怒江最美的生態村—霧里村、田園風光、怒族石板屋、重丁天主教堂、遠觀貢當神山風光、怒江第一灣、秋那桶村、滇藏丙察察線—滇藏界、普化寺)(早/午/晚餐)(品嚐怒族石板粑粑、琵琶肉風味)

早餐後，乘車往**香格里拉三江並流的核心區—丙中洛**。丙中洛位於怒江州貢山縣最北部，與西藏林芝地區的察隅縣接壤，東連迪慶藏族自治州德欽縣，西接獨龍江與緬甸毗鄰，南鄰貢山縣捧打鄉。丙中洛是中國香格里拉生態旅遊區的重要組成部分，是“怒江大峽谷生態——人類文化公園”的核心區和“三江並流”國家級風景名勝區的重要組成部分，是“駝峰”航線必要之地，是目前在茶馬古道上唯一一條仍沿怒江北進西藏有馬幫運輸的通道。觀賞雄偉的石門關(高黎貢山和碧羅雪山在這裡緊緊的擠在一起形成了高約 500 米，寬約 200 米的巨大的石門)，隨後到世界最美的生態村—**霧里村**，體驗田壯壯的記錄篇《德拉姆》的拍攝地。領略懸崖上的茶馬古道(需徒步來回約三公里)，之後往觀景台觀賞怒江第一灣的壯觀景色，遠觀貢當神山及高黎貢山最高峰

嘎瓦嘎普雪山的壯麗，欣賞丙中洛田園風光，遊覽怒族石板房及重丁天主教堂和普化寺。**秋那桶**是滇西北最後一個村莊，怒江最北端的村子，與西藏的察瓦龍鄉相鄰，秋那桶是當年茶馬古道上一個歇腳點，如今則是沿怒江進入西藏過程中，雲南境內的最後一站，被譽為「天上的村寨」，村莊散落在山坡上，村裡生活著怒族和傈僳族的居民，他們繁衍生息了幾百年，過著日出而作，日落而息的古樸的農耕生活。這裡遠離塵埃，房子和民風還保持得很原味和純樸。乘車往**滇藏交界**打卡，丙察察名字是丙中洛、察瓦龍、察隅的簡稱。

晚宿四星級(四鑽)標準丙中洛伊拉米拉雲居酒店或邂逅雪山石門雲端花園隱奢祕境全景度假酒店或貢山丙中洛丁大媽的家民宿或丙中洛既下山霧裡營地或同級。



第九天：丙中洛～孔雀山風光～瀾滄江峽谷風光～德欽(白塔·迎賓台—遠觀梅里雪山風光、飛來寺、觀賞梅里雪山日落晚霞美景)(早/午/晚餐)

早餐後，乘車一路穿越“三江並流”和“四山並列”區域，“三江並流”即怒江、瀾滄江、金沙江，“四山並列”，即高黎貢山、碧羅雪山、雲嶺和沙魯里山巍巍縱列，夾江高聳。乘車穿行在高山峽谷中，四季美景，雪山、花海、草甸，森林、江流、稀有動植物，都能在這條道路上偶遇，梅里雪山、高黎貢山、碧羅雪山與你作伴，觀欣賞橫斷山脈的風光，這是中國最神秘的區域。德欽縣位於迪慶藏族自治州藏族聚居地，三面被群山環抱，依山而建、臨水而居。德欽藏語意為“吉祥如意的地方”，是一個充滿傳奇色彩的地方，也是內地與西藏“茶馬互市”的重要通道。這裡的藏族人民熱情好客、擅長歌舞，故德欽素有“弦子之鄉”的美稱。**德欽迎賓台**，十三座象徵卡瓦格博主峰為主的太子雪山群的白塔，映襯遠處聖潔的雪山。這裡是欣賞梅裡雪山的最佳地點之一。(視乎天氣而定) 梅裡雪山又稱雪山太子，是雲南的第一高峰。**梅里雪山處於滇藏交界處及處於**

世界聞名的金沙江、瀾滄江、怒江“三江並流”地區。最高峰為主峰卡瓦格博峰，海拔為 6740 米，是藏區八大神山之首、藏傳佛教的朝覲聖地、最美麗的雪山，被譽為“雪山之神”。主峰至今仍是未被征服及禁止攀登。而飛來寺觀景台是觀賞梅裡雪山日出日落的理想地點之一。

晚宿五星級(五鑽)標準飛來寺高山別莊·梅里酒店或同級。



第十天：德欽(觀賞梅里雪山·日照金山美景)~金沙江大峽谷、金沙江大灣、茶馬古道 —奔子欄鎮~巴拉格宗香格里拉大峽谷+乘景區環保觀光車、巴拉村、崗曲河風光) (早/午/晚餐)(品嚐犛牛肉火鍋)

早起，**觀賞梅里雪山日照金山晨曦美景**(視乎天氣而定)。早餐後，乘車途經金沙江峽谷及金沙江大灣拍攝打卡，乘車往從古到今都是重要的交通要道的**奔子欄**，它是滇藏“茶馬古道”上有名的古渡口，也是“茶馬古道”由滇西北進入西藏或四川的咽喉之地。乘車往**香格里拉大峽谷·巴拉格宗國家級國家公園**。巴拉格宗是“三江並流”世界自然遺產紅山片區的核心景區之一，景區地形及氣候的垂直立體性十分突出，幾乎包容了滇西北“三江並流”世界自然遺產地幹熱河谷到現代冰川帶所有自然垂直帶立體生態類型及景觀資源。在巴拉格宗，站在海拔 2000 米的水莊，你就可以身臨其境的感受巴拉格宗特有的地形和氣候形成的垂直立體性景觀，帶給你的視覺衝擊。這裡曾是無人涉足的淨域，是傳說中神仙居住的地方，是世人追尋的香巴拉，這裡就是“世外桃源”—巴拉格宗。巴拉格宗景區有獨特的“一山分四季”的垂直立體氣候，景點以香格里拉大峽谷為主，兩邊有很多側谷，氣壯雄渾的高山峽谷，兇險巍峨的懸崖峭壁，奇形怪狀的岩層紋理和地質褶皺在絕壁上構成的各種巨幅山水岩畫，與山體的奇花異草和奇藤怪樹相得益彰。“峽中有峽，峽上有峽，縱橫交錯，峽峽相連”是巴拉格宗景區的**最大特色**。乘車往藏語意為“心中的日月”的香格里拉；它是藏民心目中的理想生活環境和至高至尚的境界。香格里拉是迪慶各族人民生息繁衍的地方，土地肥沃，牛馬成群。在這片寧靜的土地上，有靜謐的湖水、神秘的寺院、淳樸的康巴人，一切都如人們夢想中的伊甸園。

晚宿香格里拉五星級(五鑽)標準天界神川大酒店或香格里拉大酒店或月光城英迪格酒店或獨克宗古城特色精品酒店香格里拉第 5 顆隕石·光年酒店或阿若康巴·南索達莊園或都吉呢咪藏文化主題酒店或同級。



第十一天：香格里拉(普達措國家公園—屬都崗湖、碧塔海+乘觀光車)~納西族東巴文

化的發祥地—白水台～香格里拉(獨克宗古城·月光廣場)(早/午/晚餐)

早餐後，乘車往**普達措國家公園—屬都崗湖**遊覽。屬都崗湖四周青山鬱鬱，原始森林遮天蔽日，山中雲杉、冷杉高大粗壯，直指雲霄，樹冠濃綠縝密，湖畔是香格里拉有名的牧場，這裡草場廣闊，水草豐茂，每年春夏之際，牛羊遊弋於湖畔，牧棚星星點點，置身湖畔，背負青山，面臨綠水，牛群點點，牧笛聲聲入耳，讓人深切地感受到高原人悠遊的生活情趣。**碧塔海**素被稱為高原明珠，歷史上曾經是被水淹沒的凹陷地帶，第四紀隨西藏高原強烈抬升形成目前高原面貌。碧塔海是藏語，意思是“象牛毛氈一樣柔軟的海”。碧塔海湖水常年澄澈碧綠，清麗不俗。這裡長年棲息著許多動植物，還有被生物學家稱為“碧塔重唇魚”的珍稀魚類。每年的5、6、7月份，碧塔海滿山紅色的杜鵑花盛開，杜鵑花飄落在水面上，水下的遊魚吞食帶有微毒的杜鵑花之後，就會如同醉了一般漂浮在水面上，這就是碧塔海獨特的景觀“杜鵑醉魚”。乘車往遊覽**納西族東巴文化的發祥地—白水台**。白水台位於哈巴雪山麓，它是由於碳酸鈣溶解於泉水中而形成的自然奇觀。白水台海拔約有2380米，青山掩映中的白水台其造型酷似一層層梯田。成因是由於水中的碳酸氫鈣經太陽光照射，水分蒸發後形成碳酸鈣白色沉積物，含碳酸氫鈣的泉水慢慢下流，碳酸鹽逐漸沉澱，之後又不斷覆蓋地表而形成的泉華地，長年累月就形成台幔，好似層層梯田，**被稱為“仙人遺田”**。是中國最大的泉水臺地之一。**獨克宗古城**位於雲南省迪慶藏族自治州香格里拉縣，距今已有1300多年的歷史。“獨克宗”藏語寓意為“月光城”，曾是“茶馬古道”上的重鎮。

晚宿香格里拉五星級(五鑽)標準天界神川大酒店或香格里拉大酒店或月光城英迪格酒店或獨克宗古城精品酒店香格里拉第5顆隕石·光年酒店或阿若康巴·南索達莊園或都吉呢咪藏文化主題酒店或同級。



第十二天：香格里拉(噶丹·松贊林寺+乘觀光車)～金沙江虎跳峽+乘搭手扶電梯往返～麗江(玉泉公園—黑龍潭、五鳳樓、麗江古城—四方街)(早/午/晚餐)

早餐後，**抵達之後參觀松贊林寺(包乘環保觀光車)**。噶丹·松贊林寺的外形與西藏的布達拉宮很相似，有“小布達拉宮”之稱。**松贊林寺**是雲南省規模最大的藏傳佛教寺院，也是康區有名的大寺院之一，還是川滇一帶的黃教中心，在整個藏區都有著舉足輕重的地位。該寺依山而建，外形猶如一座古堡，集藏族造型藝術之大成，又有“藏族藝術博物館”之稱。該寺又稱歸化寺，是一座古鎮規模的古堡群建築。五世達賴喇嘛親賜名“噶丹·松贊林”。寺院建築薈萃了藏族宗教文化的精華，建築金碧輝煌，造型豐富多彩的鍍金銅瓦，殿宇寶角獸吻飛簷，扎倉大殿寬敞，殿中供奉的諸多佛像，兩側西廂的壁畫雕飾精美琳琅。乘車前往金沙江遊覽**上虎跳峽—虎跳石**，上虎跳峽峽谷寬僅約30余米，江心有一個約13米高的大石——虎跳石，相傳猛虎在此跳過。峽中谷坡陡峭，懸崖壁立，曾因山崩截流，今巨石遺留，致使水勢更加洶湧。之後乘車往麗江。**之後前往遊覽玉泉公園—黑龍潭、五鳳樓**。**黑龍潭公園**位於雲南省麗江市古城區麗江古城北部，是世界文化遺產—麗江古城的一部分。黑龍潭泉群潭水經玉河向南流入麗江古城，是麗江古城水系的主要來源。**麗江古城**是納西族先民自隋末唐初經營至今約有一千多年城建歷史的文化名城，它同中國大多數的古城池不同，麗江大研古鎮是沒有城牆的，連成片的房屋整齊有致的坐落在平坦的壩子裡(壩子是雲貴高原上的局部平原的地方名稱)。據說這是因為麗江當時的統治者姓木，他認為木字加一個框(城牆)，就成了“困”，因此麗江古城不得建城牆。

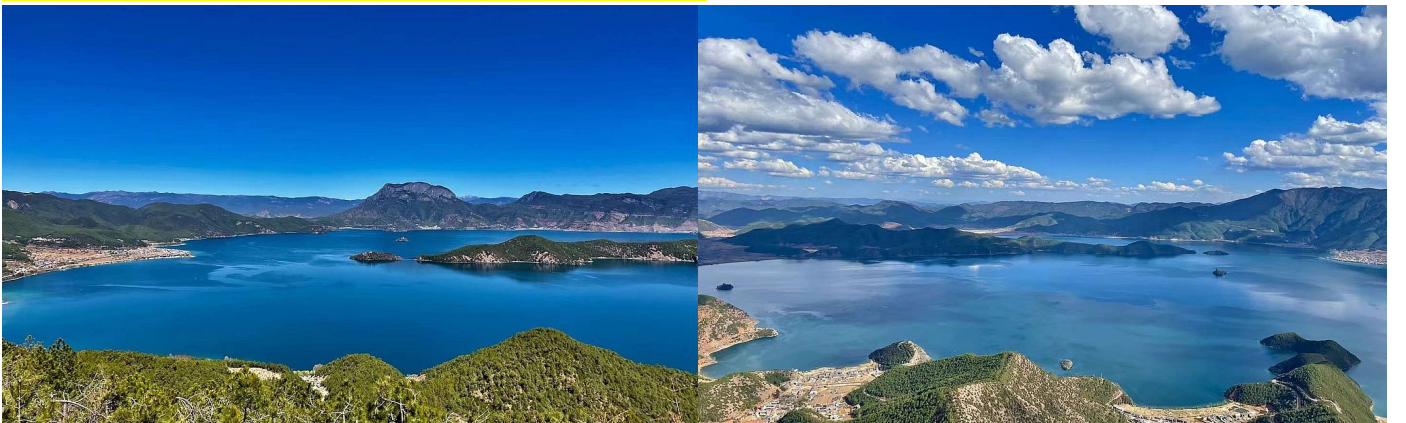
晚宿麗江古城五星級(五鑽)標準嵌雪樓酒店或麗江和府洲際度假酒店或麗江開臣酒店·KASION HOTEL 或英迪格酒店或麗江古城安隅酒店或束河古鎮麗江鉑爾曼度假酒店或麗江覓雪臻選度假酒店或同級特色民宿酒店。

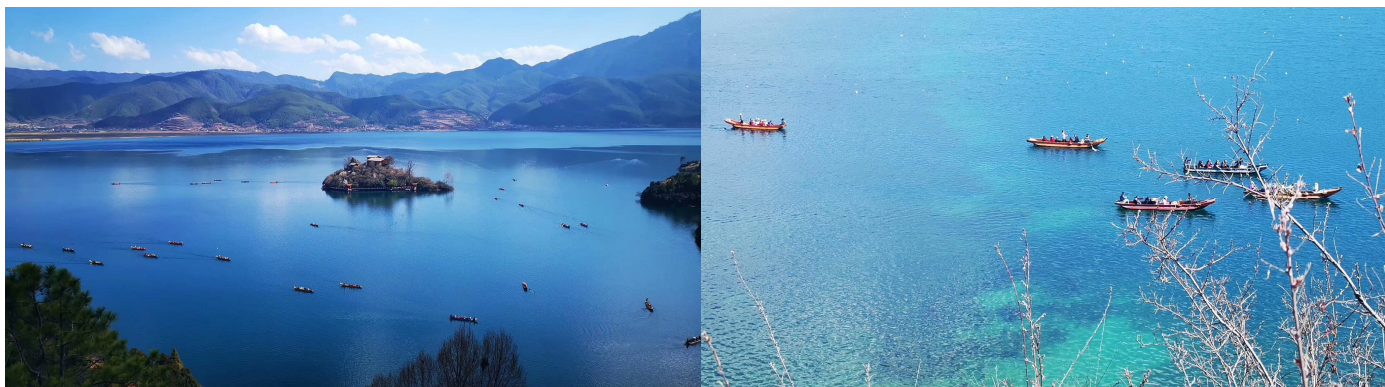


第十三天：麗江～金沙江風光～雲南·神秘女兒國－瀘沽湖(觀景台－觀賞瀘沽湖全景、里務比島+乘豬槽船、白塔、里務比寺、情人灘、大洛水村風光、篝火晚會、摩梭人風情)(早/午/晚餐)(品嚐石鍋魚風味)

早餐後，乘車前往納西族摩梭人的聚居地神秘而美麗的瀘沽湖；旅遊車會沿著金沙江大峽谷兩岸的千丈絕壁開鑿而成的車路行走，迂迴險陡，工程浩大，令人驚心。瀘沽湖則被人譽為涼山的“瑤池仙境”。有女性王國之稱的摩梭人，就世代居住在這青山碧水間，到達後，遊覽美麗神秘的女兒國瀘沽湖，乘坐摩梭人獨特的交通工具－豬槽船遊湖，由當地摩梭少女划船，團友可邊傾聽獨特的摩梭民歌，邊欣賞四周美麗的湖面風景，陶醉其中。領略湖中美景，登瀘沽湖最大的一個島－裡務比島，遊覽裡務比寺，白塔。裡務比島四面環水，綠樹成蔭，風景優美。島嶼的一側為石筍，成為天然的碼頭，一條蜿蜒的小道直接通往島嶼的頂部，道路旁邊有許多杜鵑花以及野櫻桃樹。花叢的盡頭為藏傳佛教寺院裡務比寺，島頂有一白塔。之後往湖邊的摩梭人村寨遊覽，瞭解當地人的實際生活及“阿注”式的婚姻狀況，他們的婚姻仍然沿用“男不娶、女不嫁”的習俗，過著日出而作，日落而息，自給自足田園式生活。晚餐後，如果天氣良好，安排參加當地摩梭人為遊客特別安排的篝火歌舞晚會(視乎天氣及當地當時表演時間安排)，體會摩梭人的熱情好客。

晚宿瀘沽湖四星級(四鑽/五鑽)標準三色雲河或瀘沽湖曉駐·摩梭湖景酒店或瀘沽湖安下度假酒店或瀘沽湖英迪格酒店或瀘沽湖艾洛迪私湯酒店或同級精品酒店民宿。





第十四天：瀘沽湖(湖畔晨曦美景、里格半島風光、漫步里格半島)～金沙江風光～麗江(束河古鎮－四方街、麗江古城)(早/午/晚餐)(品嚐火塘雞火鍋風味)

團友可早起，欣賞瀘沽湖晨曦美景，領略里格半島湖光山色。里格島位於瀘沽湖西北部，是湖畔一個美麗的半島。里格島三面環水，左右青山環抱，背靠格姆女神山，風景如畫。乘車返回納西族人聚居地麗江。乘車返回納西族人聚居地麗江。距麗江古城約幾公里處便見兩邊山腳下一片密集的村落，這就是被稱為清泉之鄉，也曾經被叫做龍泉村的**束河古鎮**，她曾經是茶馬古道重鎮。它是納西族人在麗江壩子中最早的聚居地之一，也是“茶馬古道”上保存完好的重要集鎮，更是納西族從農耕文明走向商業文明的活標本。束河古鎮依山傍水，束河古鎮的中心也叫四方街，束河民居的佈置大多是“家家見小橋，戶戶有流水”。**束河古鎮是麗江古城的重要組成部分。也是“茶馬古道”的一個不可忽略的重鎮。麗江古城**是納西族先民自隋末唐初經營至今約有一千多年城建歷史的文化名城，它同中國大多數的古城池不同，麗江大研古鎮是沒有城牆的，連成片的房屋整齊有致的坐落在平坦的壩子裡(壩子是雲貴高原上的局部平原的地方名稱)。據說這是因為麗江當時的統治者姓木，他認為木字加一個框(城牆)，就成了“困”，因此麗江古城不得建城牆。

晚宿麗江古城五星級(五鑽)標準)嵌雪樓酒店或麗江和府洲際度假酒店或麗江開臣酒店·KASION HOTEL 或英迪格酒店或麗江古城安隅酒店或束河古鎮麗江鉑爾曼度假酒店或麗江覓雪臻選度假酒店或同級特色民宿酒店。=



第十五天：麗江(早餐)－CRH(動車 D/高鐵 G)(CRH 車程約 4 小時左右)－昆明或麗江→深圳/香港

早餐後，或乘 CRH(動車 D/高鐵 G)(CRH 車程約 4 小時左右)往昆明，乘車往昆明機場或乘車往麗江機場，乘搭中國民航客機飛往深圳寶安機場或香港國際機場，或安排乘坐直通巴士或旅遊車或商務車，返回香港九龍指定地點，散團。或香港國際機場，散團。

行程至此結束

祝君旅途愉快!

注意事項：

1. **團費是以乘搭 CRH(動車 D/高鐵 G)鐵路列車二等座票為標準報價。**
2. 行程中怒江貢山等地區，由於是偏遠山區，酒店賓館設備一般，可能會停電，缺水，沒有洗澡的條件，有機會不能洗澡。
3. 行程中，某一些景區，由於山路崎嶇，可能需要換乘當地小車，車況一般。
4. 行程中某一段公路山路崎嶇，沿途有可能車輛堵塞，路況極差，交通管制，需時等候，請客人有所心理準備。

5. 行程中雲南、怒江等地區多屬偏遠山區，山路崎嶇，車程常超出預計，不一定按行程中地點住宿。
6. 團費並不包括機場稅、燃油附加費、行李保險費、行李生小費、行李超重費、行李保管費、旅遊綜合保險費、手續費等
7. 旅行團服務費：領隊、導遊、司機服務費HKD120X15天=全程HK\$1800；
8. 每團之出發人數不足10人或以下，本公司保留安排派出外遊領隊隨團出發之權利，由當地導遊接待，旅行團服務費：導遊、司機服務費HKD60X15天=全程HK\$900；當地導遊一般以普通話或英語為主要講解語言。**本公司將會安排領隊或公司職員在香港機場或香港集合地點至深圳機場往返接送，為客人辦理登機手續等。**
9. 以上行程出入境口岸、航班時間只供參考，以昆明、麗江、深圳、香港為出入境口岸調動，如有變動以茶會公佈為準。可能會更改為昆明、麗江至香港往返，客人需補回差價(香港機場稅、香港機場保安費、香港燃油附加費、中國至香港機場稅等)。
10. 為客人之安全及利益著想，本公司建議旅客參加旅行團時，出發前應購買合適的個人旅遊綜合保險，以作保障，若參團者在茶會前或旅行團出發前，未能提供任何個人旅遊保險資料，本公司將會取消參團者之定位及一切已繳付之團費。
11. 團費已包括0.15%印花費，受香港旅遊業「旅遊業賠償基金」及「旅行團意外緊急援助基金計劃」保障。
12. 旅遊業賠償基金保障：旅行團及套票收據上蓋有團費0.15%印花費，乃受旅遊業賠償基金所保障。「旅行團意外緊急援助基金計劃」為參加旅行團外遊時因意外導致傷亡之團員，提供經濟援助。詳情可致電旅遊業賠償基金管理委員會秘書處查詢。若於付款時因電腦等印花系統故障而未能取得印花，請於出發前到本公司補領補印。
13. 參觀博物館如適逢休息日或假期閉館，我公司不作另行通知，屆時將改其他景點代替。
14. 觀賞晨曦、日出、日落，晚霞等自然景觀，屬自然現象，視乎天氣而定，請客人留意。
15. 顧客如在旅途中自行離團或放棄行程，離團後之責任自負，一切後果與本公司和其接待委託公司單位機構無關。
16. 以上行程及住宿酒店只供參考，風味餐及行程次序可能有調整變動，均以當地接待單位安排為準。
17. 旅客入住中國境內酒店時，相關部門或會透過酒店前台向旅客一併採集人像信息及提交證件資料，敬請知悉配合。
18. 行程中各景點，如因各種因素，而不開放，本公司則退回團體門票費用或更換景點，不另作通知。均以當地接待單位安排為準。
19. 香格里拉、德欽為高原地帶，空氣稀薄，如患高血壓、嚴重心臟病、長期咳嗽多痰及正在感冒、發燒等病者，都不適宜前往。為保障客人身體健康，請時刻留意自身狀況，安全起見，建議貴賓在進入高原地區前，可諮詢家庭醫生或查閱衛生署網頁有關高原資訊或宜先在香港驗身檢查。
20. 如因風雪大霧影響而引致航班因安全理由未能依原訂時間起飛，團隊須接受航空公司的安排改乘航空公司指定的新班次及時間出發，團友不得藉詞要求退出。本公司務請各團友須自行購備適合的旅遊保險，以確保在旅遊期間萬一遇上風雪大霧，亦可得到最全面之保障。
21. 酒店在未獲得有關單位按國家規定的標準正式評級期間，本公司以準★(鑽)星級或★(鑽)星級標準標示，以供參考。
22. 如單數客人報名，將不能安排與其他客人夾房，客人須補回單人房附加費；或組合參團人數為單數，如3人、5人等等，客人須預繳單人房附加費。3人或以上之單數組合可選擇試做三人房，三人房通常為兩張單人床或一張雙人床+加床或三張單人床，而加床通常為單人床或移動式摺床又或沙發床。另本司會以各貴賓報名之先後次序，而順序安排與其他同性別之團友同房；最終在出發前如未能安排與其他同性團友同房或本司未能安排三人一房，客人不得藉故反對或退出，亦不可藉此要求賠償或退團，敬請留意。
23. 酒店根據行程表內所列之酒店或同級。以兩人共用、雙人房為標準(一張雙人床或兩張單人床)。如客人單人報名參團，本公司將先安排與其他同性客人或領隊入住雙人房，或安排入住三人一房，即為雙人房加床(房間面積不變而後加床)或三張單人床。而旅行社最後未能安排客人與其他單人團友夾房，客人須另付單人房附加費。凡有要求，例如(素食、三人房、補單人房、大床房等)，本公司當盡力安排，但能否安排，須視乎實際情況，以酒店安排為準，安排不到，客人不得藉故反對或退出或向本公司索償。

24. **門票優惠：**持回鄉證港澳長者60歲至69歲/70歲或以上享受門票優惠的，**報團時減收**，買門票時需出示有效回鄉證給工作人員檢查。在旅途中則不退任何優惠門票差額，客人不得藉故反對或退出，亦不可藉此要求賠償或退團，敬請留意。
25. 報名後，客人不論任何原因，於出發前、出發當日缺席或旅程中退出(包括被當地海關或移民局拒絕入境)旅行團中包括之所有食宿、交通及行程均作自動放棄論(同行者亦不得享用)，所繳之費用概不發還。自行離團的客人，離團後之責任自負，一切後果與本公司或其委託之接待機構單位無關。
26. 十二歲以下小童收取之團費，是指住宿不佔床位及景點門票以小童價計算，但有部份景區並非用年齡去分別小童或成人收費，而是以身高、體重、體形來計算收費的。凡小童在此情況下超出當地標準，需補回實收門票之差價。另小童必須入住全數是其組合內人士使用之房間，不能入住與其他組合人士之房間。如需要占床位，則以成人收費計算，請於報名時提出。
27. 若只有一位成人帶一位小童報名參團，該小童須繳付成人費用，本公司安排全程入住一間雙人房，不能要求安排其他客人共住一間房而付小童費用。15歲以下顧客必須與父母或監護人同行。滿15歲而未滿18歲，如非與父母或監護人同行，則須由父母或監護人同意，並於報名表簽署作實及具備一份合適的旅遊綜合保險。
28. 顧客如在旅途中終止旅程或突然退出或不參與任何團體活動(如膳食、觀光、住宿等)，均作自動放棄論，所繳費用概不退還。本公司保留最終決定權及解釋。
29. 行程中各項活動皆按整體需要而設計，惟旅客參加此等活動時，應遵守服務人員之指引及安排，並先衡量個人之年齡、體格、健康狀況、當時天氣環境及活動內容等，以評估應否參與，並承擔由此而引致之一切責任後果。當旅客認為有需要時，更應自行尋求醫生或專業人士提供之意見。
30. 根據各國或旅遊目的地Covid-19新冠防疫或傳染病政策情況，請客人有心理準備和預約假期，所有行程、景點、餐食、航班、車船等安排，均可能會因新冠Covid-19防控而取消或調整，包括可能會被隔離檢疫，本公司將根據航空公司及有關條例作出安排。為保障客人健康和行程順利，請客人購買合適的旅遊綜合保險以作保障。
31. 根據各國或旅遊目的地Covid-19新冠防疫政策情況及最新防疫要求。視乎實際情況，本公司行程會因應各國防疫政策公佈之防疫指令作出調整或更改或取消旅行團，團友不得藉詞向本公司索償。為保障客人健康和行程順利，出團當日，本公司服務人員有權拒絕身體不適、發燒、有急性呼吸道感染等病徵的旅客隨團出發，而有關旅客或可能會被航空公司或當值之移民局或海關人員拒絕登機出發。在適用法律許可的最大程度下，團費將不獲退款，請客人購買合適的旅遊綜合保險以作保障。
32. 旅客如在旅程中確診 COVID-19或傳染病，無論受到當地政府隔離或其他檢疫或檢測要求影響與否，為確保其他旅客之安全及健康，確診旅客及其密切接觸的同行旅客必須在確診當天離團，無論及後旅客康復或檢疫結果顯示為陰性與否，皆不能重歸旅行團。旅客因而未有使用的景點觀光、行程、酒店住宿、餐飲、交通及航班安排等，旅客將不獲任何退款。所有額外安排之費用，包括但不限於隔離酒店費，全均由旅客自行承擔。
33. 根據旅遊業監管局指令，若旅行團作出保證出發的陳述、保證或承諾，其後卻非因迫不得已理由（外遊）取消該旅行團，該代理商須於發出取消通知後的七個工作日內（發出通知當日不計），退還或安排退還顧客所繳付的款項，及賠償團費的 15%（以港幣\$1,500 元為上限）。
34. 根據旅遊業監管局指令，本公司有權在參加人數不足 15 人、因機位/酒店/交通問題或旅客被拒發簽證等情況下，視團隊天數，於出發前1-14天通知取消旅行團，除已獲簽發之簽證(或已支付的稅項)費用外，其餘所繳交款項均可退回。詳情請參閱本公司有關旅客更改/轉團/取消及退款/細則條款
35. 旅客必須取得徵費印花收據，方可獲得[旅遊業賠償基金]的保障。Travellers must obtain a receipt with a levy stamp to be protected by the Travel Industry Compensation Fund.」。
36. 根據旅遊業監管局關於『因迫不得已理由而取消旅行團』指引，旅行社如因「迫不得已理由」取消旅行團，處理旅客/團員退款時可收取退票費，退票費之確實金額以交通服務供應商(包括但不限於航空公司)為準；及收取本公司列明的手續費、其他手續費等。

37. 「迫不得已理由（外遊）」（ reasons beyond control (outbound)）指戰爭、政治動盪、恐怖襲擊、天災、疫症、惡劣天氣、交通工具發生技術問題、載運機構臨時更改班次或取消服務、罷工、工業行動、旅遊目的地政府或世界衛生組織發出旅遊警示（警告）、香港特別行政區政府發出紅色或黑色外遊警示、不可抗力事件，以及業界不能控制的其他不利離開香港或在香港境外旅遊的情況；
38. 「如果你日後將會或之前曾經從本公司購買一項外遊服務或 安排，而該項服務或安排與現在計劃購買的外遊服務或安排 關乎同一次旅程，請你屆時或現在通知我們，以便我們將那 些服務及／或安排合併為外遊服務組合並繳付徵費，從而使 你獲得旅遊業賠償基金的保障。
39. 客人報名前，請細閱本公司有關旅遊的旅客報名須知、報名手續、付款方法、簽證須知、相關費用的收/退款安排、額外注意事項、旅客旅遊須知、責任細則、合約條款、個人資料保護、私隱條例聲明等旅遊細則條款。旅客請務必充分閱讀並理解本公司提供的服務/活動資訊及旅遊細則條款。亦請將各條款細則轉述給同行之人士。
40. 行程上所有圖片只供參考。