



# 旅友專業旅遊有限公司 BEST FRIENDS TRAVEL LIMITED

網址：[www.bestfriendstravel.com.hk](http://www.bestfriendstravel.com.hk) 電郵：[webmaster@bestfriendstravel.com.hk](mailto:webmaster@bestfriendstravel.com.hk) Facebook.com/travelchinamaster

諗起旅遊，諗起旅途上的朋友，就諗起旅友！ 想起旅遊，想起旅友，就想起旅途上的朋友！

彌勒 藝術小鎮·滇中“普羅旺斯”－東風韻小鎮景區·薰衣草基地·萬花筒藝術館  
茶馬古道·墨江 北回歸線標誌園 古驛站－那柯里鎮 零公里碑 寧洱 中國茶城－普洱  
梅子湖 茶城觀景台 中華普洱茶博覽苑 普洱國家森林公園犀牛坪－太陽河森林公園

中國(世界)咖啡博覽園－愛尼莊園 河谷咖啡莊園 普瀾滄拉祜族山寨－老達保  
中國(世界)第一個茶文化世界遺產、茶葉發源地－景邁山 景邁大寨 大平掌千年古茶林  
翁基古寨 糯干古寨 猛海·古茶第一村－南糯山 半坡老寨－古茶園 茶樹王 西雙版納  
曼聽公園 西雙版納熱帶花卉園 猛泐大佛寺 告莊星光夜市 景洪大金塔 湄公河風光

百年雲南咖啡文化+千年茶文化+雲南紅酒莊 民族風情 景邁山秘境九天深度之旅

成人團費： 出發日期： 團號：CS-KJHM3/9AT 牌照號碼：353193

小童團費： (十二歲以下，不佔床位) 查詢電話：27712399

航空公司：CZ(MF)(中國南方航空/廈門航空)/HU(Y8)(海南航空/金鵬航空)/3U(四川航空)CA(中國國際航空)ZH(KY)

(深圳航空/昆明航空)TV(西藏航空)GJ(長龍航空)DZ(東海航空)MU(中國東方航空)

本團特點：

- 行程由極富實踐經驗的資深旅遊策劃顧問多次實地行走考察、原創精心規劃，細心安排，行程豐富順暢，並不安排購物商店、不設車上售賣、不設自費景點、行程內亦無隱藏收費，帶您深度暢遊雲南、墨江、普洱、世界文化遺產、中國六大茶山之一景邁山、西雙版納傣族自治州，觀賞茶山熱帶雨林自然美景，感受濃鬱的民族風情，領略茶馬古道歷史文化之旅。
- 優選好航機、重成本、更多航班時間選擇：中國民航客機香港/深圳→2.5H昆明2.5H→深圳/香港。直接省時，方便快捷。香港指定地點集合至深圳寶安國際機場粵港車牌跨境巴士/旅遊車/豪華商務車往返接送或香港國際機場集散。
- 精心嚴選優質住宿安排：下榻當地頂級或高等級酒店或高等級特色民宿酒店，令旅程更舒適。
- 貼心為您安排：沿途提供礦泉水或蒸餾水給貴賓隨意飲用，沿途安排品嚐當地特色風味。
- 選乘當地豪華寬敞舒適旅遊專車：用車參考4-6人採用豪華7座-18座，7-9人採用15-19座，10-16人採用19(2+1座)-26(2+1座)-38座+，17-25人採用26--50座+，每團限定約20人左右。10人+本公司將會以豪華2+1座旅遊車為主要用車，帶給您舒適的旅途體驗(特殊公路及景區內和動車站及機場等接送交通除外)。
- 為保證接待質素：絕不安排和當地旅行社團隊及當地旅客散客併團併車(景區內交通除外)，讓您更多時間觀光遊覽。
- 重本安排：10人+本公司將會安排香港持牌領隊和當地(廣東話/粵語)導遊帶領，以提供優質服務。
- 暢遊“茶馬古道、世界茶源、中國茶城、普洱茶都”－寧洱、普洱市(思茅)，品咖啡，飲普洱茶。
- 暢遊西雙版納傣族自治州，覽勝西雙版納美景風光，領略西雙版納濃鬱的民族風情。
- 賞景特別安排：暢遊世界文化遺產、中國六大茶山之一景邁山、茶山古茶園熱帶雨林觀光、漫步古村寨，觀賞日落日出雲海美景。
- 採茶制茶品茶體驗：中華普洱茶博覽苑－萬畝茶園、茶園採摘茶葉、炒茶，壓餅、品普洱茶。
- 體驗傣族風情安排：晚遊景洪·告莊·星光夜市·觀景洪大金塔·湄公河風光。
- 茶馬古道源於古代中國西南邊疆的茶馬互市，興于唐宋，盛於明清。茶馬古道分川藏、滇藏兩路，連接

川滇藏，延伸入不丹、錫金、尼泊爾、印度境內，直到非洲紅海海岸。是古代中國與南亞地區一條重要的貿易通道。同時，因為茶馬互市及眾多文化和宗教，以及資訊的交流，這條古道亦稱“南方絲綢之路”，是中國歷史上影響極為深遠的一條文化繁榮之路。

- **雲南紅酒莊**是以葡萄觀光為主，集旅遊、餐飲、娛樂、接待等為一體，融商務、休閒、自然、品質於一身，瞭解葡萄酒的分類和相關知識，並免費品嚐紅酒！（1種）（每天更換不同紅酒品類）！
- **雲南咖啡**：大清光緒年約 1892-1904 年期間，法國傳教士田神父在雲南省賓川縣一個名叫朱古拉的教堂周圍，種下了數十株他從越南帶來的咖啡樹苗，從此，也開創了雲南人栽種咖啡，用土方法碾磨、炒制、煮煮咖啡的歷史。
- **咖啡體驗**：中國(世界)咖啡博覽園—愛尼莊園、野鴨塘河谷咖啡莊園，觀賞咖啡莊園風光、漫步有機咖啡林、瞭解咖啡果處理流程、生豆烘焙、咖啡知識、手沖咖啡體驗、品鑒咖啡風味。

## 第一天：香港/深圳→昆明(晚餐)(品嚐藥膳風味)

請於指定時間，**在香港國際機場或香港指定地點集合**，或安排乘搭粵港車牌跨境巴士/旅遊車或豪華商務車或船前往深圳寶安機場。乘搭民航客機飛往雲南省會城市—昆明。昆明氣候溫和，夏無酷暑，冬不嚴寒，氣候宜人，是極負盛名的“春城”。乘車往雲南省會昆明。

(如遇搭乘早/午班機 13:30 之前及航班正常及當晚入住昆明酒店，贈送遊覽：昆明老街—南屏街、南強街)

漫步昆明老街區，也是昆明古老的商業街—南屏街、南強街。南強街起源於清初，於昆明古城範圍內，是僅存的兩條歷史文化街區之一。南屏街也是條美食街，里面有很多全國和本地的特色小吃。

晚宿昆明**五星級(五鑽)標準**中心皇冠假日酒店或佳華廣場酒店或君樂酒店或中維天恒大酒店或金鷹廣場酒店或中維翠湖賓館或中心假日酒店或昆明JEN酒店或君悅酒店或同級。或昆明南亞風情城(約3-6KM)昆明陽光酒店或索菲特大酒店或滇池諾富特酒店或富力萬達文華酒店或七彩雲南溫德姆至尊豪廷大酒店或昆明高新區(約5-7KM)龍達溫德姆花園酒店或滇池(約6-10KM)華邑酒店或融創施柏閣酒店或曼忻酒店或江野度假酒店或帕普曼(PAPMAN)酒店昆明洲際酒店或海麗賓雅萬達嘉華溫泉酒店或滇池豪生酒店或官度古鎮(約8-10KM)或擎天新悅酒店或花之城豪生國際大酒店或花之城豪生國際大酒店薰衣草苑或長水機場(距市區約15-23KM)滇中蔚景溫德姆酒店或昆明空港希爾頓逸林酒店或同級。

## 第二天：昆明～彌勒(藝術小鎮·滇中“普羅旺斯”—東風韻小鎮景區·薰衣草基地·萬花筒藝術館)～雲南紅酒莊(早/午/晚餐)

早餐後，乘車前往位於雲南省東南部，紅河州北部，素稱紅河州“北大門”的彌勒縣。彌勒縣居住著漢、彝、傣、苗、回、壯等民族，是一個多民族聚居的縣份。東風韻小鎮位於雲南省紅河州彌勒市，是一個集以文化藝術創意為特色的小鎮，被稱之為滇中的“普羅旺斯”。東風韻小鎮薰衣草的花期可從每年的四月份開始延續到十月分左右。連片的薰衣草花海一眼望不到頭，造型奇特的“萬花筒”建築令人大開眼界。萬花筒藝術館的設計理念來源於“萬花筒”，外觀是一個個形如“筒”狀的建築體。館頂四壁的採光也是根據萬花筒中三菱鏡的特點來設計的，由於不同日期不同時刻陽光照射的多少不一，館內的光線也會隨之呈現出不同的變化。

**雲南紅酒莊**是以葡萄觀光為主，集旅遊、餐飲、娛樂、接待等為一體，融商務、休閒、自然、品質於一身，擁有萬畝葡萄園，栽種了極富地區特色的玫瑰蜜、法國野、水晶葡萄品種外，還有赤霞珠、歌海娜、霞多麗等國際常用專業釀酒葡萄品種，並擁有國際標準的大型現代化廠房及國際一流的葡萄酒生產設備。我們可以在工作人員的帶領下見證一顆顆葡萄，從摘下後的壓榨，釀造，到最終裝瓶，上架陳列等一整套的葡萄釀造工藝。參觀紅酒莊內的生產線和貯酒橡木桶，瞭解葡萄酒的製作過程和貯存方式。參觀地下酒窖和酒文化館，走進占地約 4000 多平千米的地下酒窖，可看到一排排從法國進口的橡木桶近千隻，瞭解葡萄酒的分類和相關知識，並免費品嚐紅酒！（1種）（每天更換不同紅酒品類）！

晚住宿彌勒**五星級(五鑽)標準**湖泉溫泉酒店或彌勒巨人雅閣酒店或東風韻美憬閣精選酒店或沐心谷或湖泉天邑酒店或同級。



### 第三天：彌勒～墨江(北回歸線標誌園+乘電瓶車)～茶馬古道古驛站—那柯里鎮～寧洱 (茶源廣場、茶馬古道—零公里碑、貢茶回歸紀念碑、七子餅廣場)～中國茶城 —普洱(夜遊茶馬古城)(早/午/晚餐)

早餐後，乘車往**墨江**，參觀北回歸線標誌園。墨江北回歸線標誌園以“北回歸線”這一獨特地理標誌為主體，融合了哈尼民族風情和神秘雙胞現象，擁有獨特的天文、地理、園林、園藝、雕塑、民俗、民族文化。每年夏至日太陽直射在北回歸線上時，太陽在此轉身，“立杆不見影”的天文奇觀在這裡呈現，神奇的北回歸線還造就了“日月交輝”、熱帶溫帶植被交錯等奇特的天文地理風貌。之後乘車往**茶馬古道古驛站—那柯里**。那柯里是古普洱府茶馬古道上的一個重要驛站。“那柯里”為傣語，意為小橋流水、田肥水美的好地方。**那柯里是保存有較為完好的茶馬古道遺址—那柯里段茶馬古道**、馬店、風雨橋，還有當年馬幫用過的馬燈、馬飲水石槽等歷史遺蹟和遺物，具有悠久的歷史痕跡和深厚的茶馬古道文化。之後乘車往寧洱縣。**寧洱縣是茶馬古道的起點**，今天的茶源廣場上，矗立著一座“茶馬古道零公里碑”，正是中國對茶馬古道起源於寧洱的一個重要見證。乘車往世界茶樹發源地“世界茶源，中國茶城，普洱茶都”，普洱茶的原產地和集散中心—**普洱市(思茅)**。**普洱市(思茅)**曾是“茶馬古道”的重要驛站，也是連接東南亞國家的重要通道之一。**茶馬古道**是一個非常特殊的地域稱謂，茶馬古道在於中國西南地區，以馬幫為主要交通工具的民間國際商貿通道，是中國西南民族經濟文化交流的走廊，茶馬古道分川藏、滇藏兩路，連接川滇藏，延伸入不丹、尼泊爾、印度境內，直到西亞、西非紅海海岸等地區。這條古道亦稱“南方絲綢之路”，是中國歷史上影響極為深遠的一條文化繁榮之路。

晚宿普洱**四星級(四鑽)標準**普洱德庭花園酒店或普洱德庭精品酒店或普洱方洲國際酒店或普洱悅景酒店或普洱松縵酒店或普洱藍眉山度假酒店或悅宿·山瀾酒店或普洱雲璟國際花園酒店或喆·啡酒店或茶靈酒店或普洱曼迪酒店或長祿酒店或曼悅酒店或乾合大酒店或藍舍酒店或景蘭大酒店或曼臻酒店或普洱藍眉山度假酒店或景岸逸林會展酒店或建國璞隱酒店或同級。



#### 第四天：普洱～中國(世界)咖啡博覽園—愛侬莊園(咖啡莊園風光、有機咖啡林、咖啡果處理流程、生豆烘焙)～梅子湖公園、茶城觀景台、夕陽晚霞(早/午/晚餐)

早餐後，乘車前往**兩林深處的一座美麗莊園、中國(世界)咖啡博覽園—愛侬莊園**，作為**星巴克在亞太地區的唯一合作夥伴**，**中國第一座雨林生態咖啡莊園**。位於普洱市思茅區倚象鎮曼中田村，總面積合計約三萬畝，緯度與**牙買加藍山地區相近**，這塊天賜之地擁有得天獨厚的地理氣候條件，平均氣溫攝氏20度，排水性良好的土壤等自然生態環境，**都屬於適合種植咖啡的黃金地帶**，平均海拔1500米，高海拔地區的咖啡生長週期長，這樣的咖啡積澱了豐富的營養物質、風味、口感、品質一流；咖啡主要種在山的背陰面，平均日照時間短，為咖啡這樣喜陰的植物創造了最好的生長環境；這裡全程使用有機肥，綜合高原牧場為愛侬莊園的咖啡輸送著有機肥料。上山入林，觀賞通過歐盟認證和國際雨林聯盟認證的有機咖啡林，瞭解咖啡果的處理流程，生豆烘焙。咖啡莊園里有40多個來自世界各地的優良品種咖啡，咖啡花期一般在四月左右，**成熟期正常在十月至次年二月左右**，有六到八個月的生長周期，頭茬咖啡要長到三年左右才能收穫。之後返回普洱，遊覽梅子湖公園，梅子湖位於雲南省普洱市思茅區梅子河，原為水庫，因攔截梅子河築壩蓄水成為人工湖而得名。登上梅子湖大壩，湖光山色盡收眼底，湖水清澈如鏡，碧波蕩漾，波光瀲灩，藍天白雲，青山綠樹，倒映水中，野鴨鷺鷥展翅騰飛，環境優美，如詩如畫。登上茶城觀景台，觀賞自然生態茶山，近看連綿起伏的茶地，遠處眺望美麗的中國茶城—思茅。遠觀風景名勝梅子湖公園，湖邊群山環抱，遠處是一望無際的思茅松，令人心曠神怡。觀賞夕陽

晚霞(視天氣而定)

**晚宿普洱四星級(四鑽)標準** 普洱德庭花園酒店或普洱德庭精品酒店或普洱方洲國際酒店或普洱悅景酒店或普洱松縵酒店或普洱藍眉山度假酒店或悅宿·山瀾酒店或普洱雲璟國際花園酒店或喆·啡酒店或茶靈酒店或普洱曼迪酒店或長祿酒店或或曼悅酒店或乾合大酒店或藍舍酒店或景蘭大酒店或曼臻酒店或普洱藍眉山度假酒店或景岸逸林會展酒店或建國璞隱酒店或同級。



**第五天：普洱(中華普洱茶博覽苑—萬畝茶園、茶園採摘茶葉、炒茶，壓餅、品普洱茶)～普洱國家森林公園犀牛坪(太陽河森林公園+乘景區電瓶車)～野鴨塘河谷咖啡莊園(參觀萬畝咖啡園、瞭解咖啡知識、手沖咖啡體驗、品鑒咖啡風味)(早/午/晚餐)(品嚐普洱特色茶宴)**

早餐後，乘車往**中華普洱茶文化博覽苑**，欣賞萬畝生態茶園如畫風景，瞭解普洱茶的悠久歷史文化，**親自體驗製作普洱茶的工藝**。背上背簍，帶上草帽，然後在工作人員的指導下進入茶園，徜徉在純天然無污染的茶園，聞著茶香，親自挑選心儀的小葉子，進行採摘，炒茶，製成一餅專屬於自己的茶。再品一品自己的專屬茶，雖然不是最好，但卻是最獨特最有記憶的。之後乘車往**普洱國家森林公園犀牛坪景區(太陽河森林公園)**，原名萊陽河國家森林公園，寓意是讓普洱人民心中升起不落的太陽，大地母親滋補和養育著他們。從激流到靜水，從土壤到地表，從草叢到灌林，生活著多種多樣的動物，這片土地就是他們的家園。公園內溝河縱橫，森林茂密，一片亞熱帶雨林的風光，保存著中國面積最大、最完整的南亞熱帶季風常綠闊葉林。其海拔最高處 1708 米，最低處 1530 米，全年乾濕季分明，年降雨量 1600 毫米，空氣負氧離子含量極高，平均每立方釐米 30000 個，有著夏無酷暑，冬無嚴寒的宜人氣候。犀牛坪景區內較為典型的野生動物有長臂猿、小熊猫、大鯢、白鷺等國家重點保護動物，同時景區為重建普洱犀牛種群項目，從南非引進了白犀牛。將實現犀牛的野生放養。感受太陽河森林公園生態綠色之美外，還與小熊猫、蜂猴、犀牛、熊狸等野生動物來了一次「美麗的邂逅」。之後乘車往**黑鴨塘河谷咖啡莊園**參觀萬畝咖啡園，不同咖啡品種認識，瞭解咖啡知識，瞭解咖啡初加工、咖啡處理方式、烘焙，手沖咖啡器具認識，**手沖咖啡講解、咖啡品鑒、手沖咖啡體驗。**

**晚宿普洱四星級(四鑽)標準** 普洱德庭花園酒店或普洱德庭精品酒店或普洱方洲國際酒店或普洱悅景酒店或普

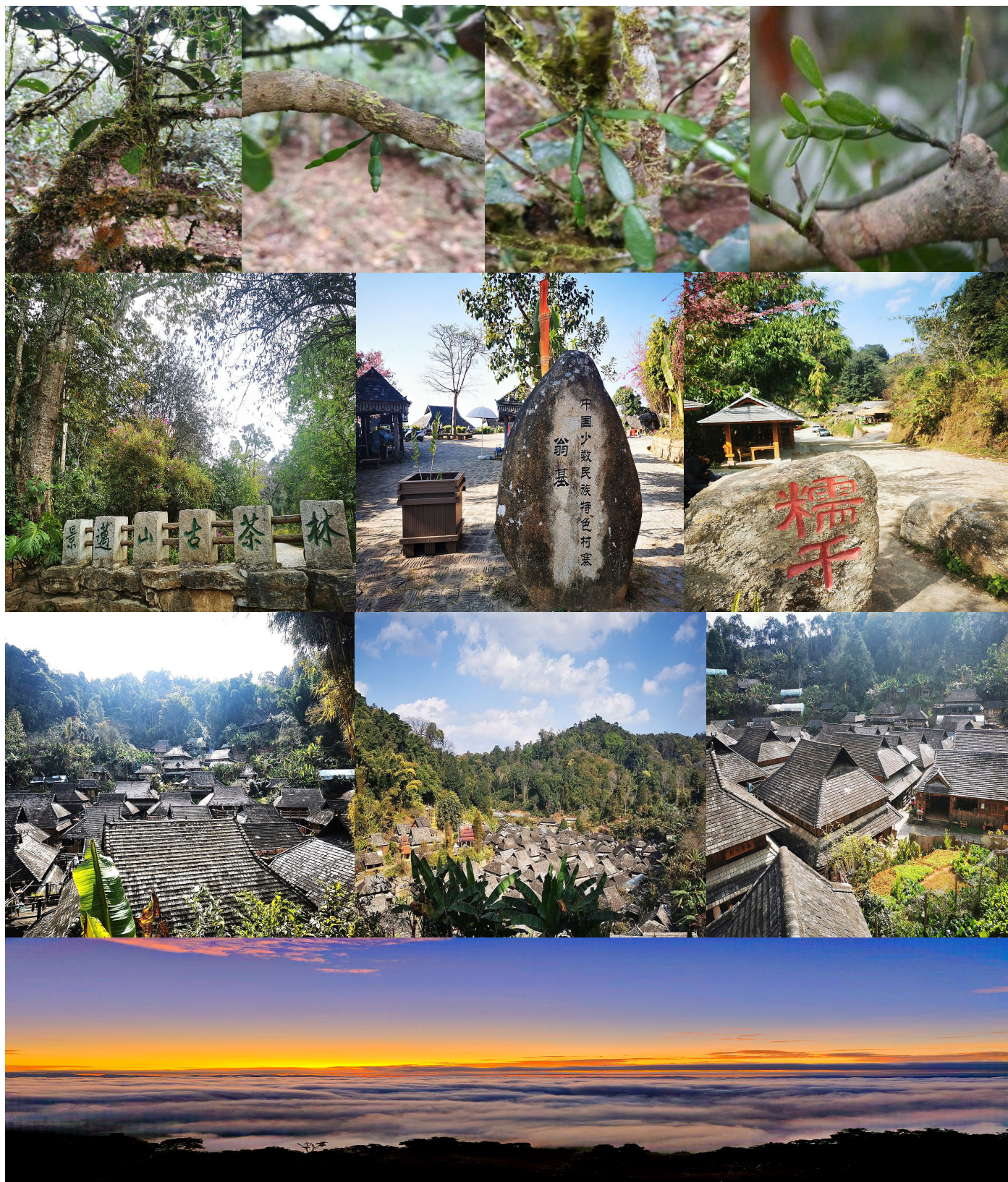
洱松縵酒店或普洱藍眉山度假酒店或悅宿·山瀾酒店或普洱雲璟國際花園酒店或喆·啡酒店或茶靈酒店或普洱曼迪酒店或長祿酒店或或曼悅酒店或乾合大酒店或藍舍酒店或景蘭大酒店或曼臻酒店或普洱藍眉山度假酒店或景岸逸林會展酒店或建國璞隱酒店或同級。



**第六天：普洱～瀾滄(拉祜族山寨—老達保音樂小鎮)～世界文化遺產、中國六大茶山之一景邁山(景邁大寨、大平掌千年萬畝古茶林、翁基古寨、觀日落夕陽晚霞美景)(早/午/晚餐)(品嚐景邁山養生宴)**

早餐後，乘車往**國家非物質文化遺產保護名錄的傳承地之一典型的拉祜族山寨—老達保音樂小鎮**。拉祜族是一個古老的民族，在歷史上被稱為「獵虎的民族」，主要分佈在是雲南瀾滄江一帶的孟連和臨滄地區，他們世代以狩獵為生。拉祜族主要以族寨為聚居地，傳統服飾以黑色為主，用彩線和色布綴上各種花邊圖案。拉祜族人的村寨里隨處可見葫蘆造型的裝飾物，他們認為自己的祖先是從葫蘆裡來。走進老達保，隨處可見葫蘆的樣子，無論是建築還是服飾都可以尋的到葫蘆的身影。葫蘆就是他們的民族圖騰。瀾滄縣是全國唯一的拉祜族自治縣，這裡世居的拉祜族人民佔中國拉祜族人口的二分之一，是各地拉祜族共同認可的拉祜文化發源地，老達保就坐落於瀾滄縣酒井哈尼族鄉猛根村，原本是一個非常閉塞的民族村寨，世代過著狩獵的生活，直到一位國外的傳教士的到來，改變了他們的生活。後來許多人學會了彈奏吉他，吉他成了每個人都必備的樂器。幾百人的一個拉祜族村寨，沒有一個人有音樂理論，但80%以上的人卻可以用五聲部合唱。**之後乘車進入景邁山。景邁山以普洱茶盛名**，共有14個傳統村落，居住著布朗族、傣族、哈尼族、佤族等少數民族。景邁山以普洱茶盛名，景邁山茶屬喬木大葉種，號稱"萬畝喬木古茶園"，有"世界茶文化歷史自然博物館"之稱。坐落在景邁、芒景萬畝古茶園內的村寨有糯幹、景邁、芒景、翁基等10個自然村。**景邁、芒景古茶園的茶樹，大部分樹冠挺拔，枝葉茂密，許多古茶樹上寄生著具有神奇藥用價值的"螃蟹腳"**，是世界罕見的大面積栽培古茶林。這是一座令人心馳神往的千年萬畝茶林，是瀾滄普洱茶文化的精神高地，是世界茶文化的根和源，是世

界六大茶山之一。景邁山古茶林2023年9月17被列入世界遺產名錄，被評選為世界文化遺產。遊覽景邁大寨、大平掌千年萬畝古茶林、翁基古寨。景邁大寨大平掌千年萬畝古茶林，據當地傣文石碑記載，景邁山古茶林歷史有近1300年，是至今國內面積最大，保存最完整，歷史悠遠的栽培型古茶林，是活化石一般的茶葉博物館，在大平掌古茶園中，有很多樹齡超過500年以上的古茶樹，甚至有超千年的古茶樹。翁基古寨布朗族古寨（翁基）傳統風貌保存最好的古寨之一，村裡都是布朗族傳統的幹欄式民居，家家戶戶種茶，制茶，任何一家都歡迎您坐下喝茶。觀賞日落夕陽晚霞(視天氣而定)。晚宿景邁山準三星級(二鑽/三鑽)標準精品民宿酒店景邁香土故事景雲山舍或翁基巴朗茶魂民宿或芒景布朗茗居民宿或芒景臘龍雲棲小築客棧或芒景帕咬冷古茶莊園或施施民宿或一棵樹的故事民宿或布朗玉呢客棧或古濮人居客棧或同級。



## 第七天：景邁山(觀賞日出雲海美景、糯干古寨)~猛海·古茶第一村—南糯山觀景台、半坡老寨—古茶園、茶樹王)~西雙版納(景洪)~告莊·星光夜市·景洪大金塔夜景·湄公河風光(早/午/晚餐)(品嚐傣家手抓飯風味)

早起後，**前往觀賞景邁山日出雲海(視天氣而定)**。遊覽糯干古寨(糯崗古寨)，糯干古寨又名水寨，至今已有一千多年的歷史，是以傣族為主的自然村寨，“糯干”傣語是鹿飲水的的地方，大山深處原始古樸的傣族古寨就坐落在萬畝古茶園間，古寨周圍都是古茶園，村中多數家庭也是以種植茶葉為生，他們世世代代種茶，淳樸善良。老房古寺，晴有晴的風景，雨又雨的味道。仿佛被封印在了幾百年前，靜謐清淨，千年古茶林環抱古寨，隱沒山水之中，仿佛一片世外桃源。之後乘車往西雙版納猛海·全球古茶第一村—南糯山，南糯山擁有古茶園12000畝，自古以來就是優質普洱茶的重要原料產地，是整個西雙版納古茶樹最集中的地方。在南糯山半坡老寨生長著一株樹齡超過800年的栽培型茶樹王，因此，南糯山也被世人譽為『古茶第一村』。南糯山古樹茶主要分佈在：半坡老寨，多依寨，姑娘寨等等哈尼族山寨。之後乘車往**西雙版納傣族自治州的首府—景洪**，景洪原名“允景洪”，傣族譯意為“黎明之城”，因此，人們習慣地把它呼作“黎明城”。西雙版納由於臨近泰國、緬甸等佛教國家，小乘佛教在這裡深入人心，處處可見充滿東南亞風情的佛寺、佛塔，傣族人基本上都是虔誠的佛教徒。擁有“中國最美夜市”之稱的**告莊星光夜市**主要是美食小吃和各種特色手工藝品，來西雙版納遊玩，逛夜市不能錯過。夜市均是由小攤主組成，他們有的是當地人，有的來自五湖四海，夜市有很多攤主賣工藝品、民族服飾、寶石首飾等。這裡還有傣族人供奉的**大金塔**，熱鬧的商業街和特色餐廳。在這裡可以體驗到中國邊境風情、泰國、老撾、越南等東南亞風情。

**晚宿西雙版納五星級(五鑽)標準世紀金源大飯店(A座)或融創皇冠假日度假酒店或稷澤萬達文華度假酒店或雲投喜來登大酒店或洲際度假酒店或鉑爾曼度假酒店萬達頤華酒店或景洪溫德姆度假酒店景洪戴斯溫德姆酒店或俊豪溫德姆酒店或遠達雨林時光酒店或君豪大飯店或嘉盛華美達廣場酒店或同級。**





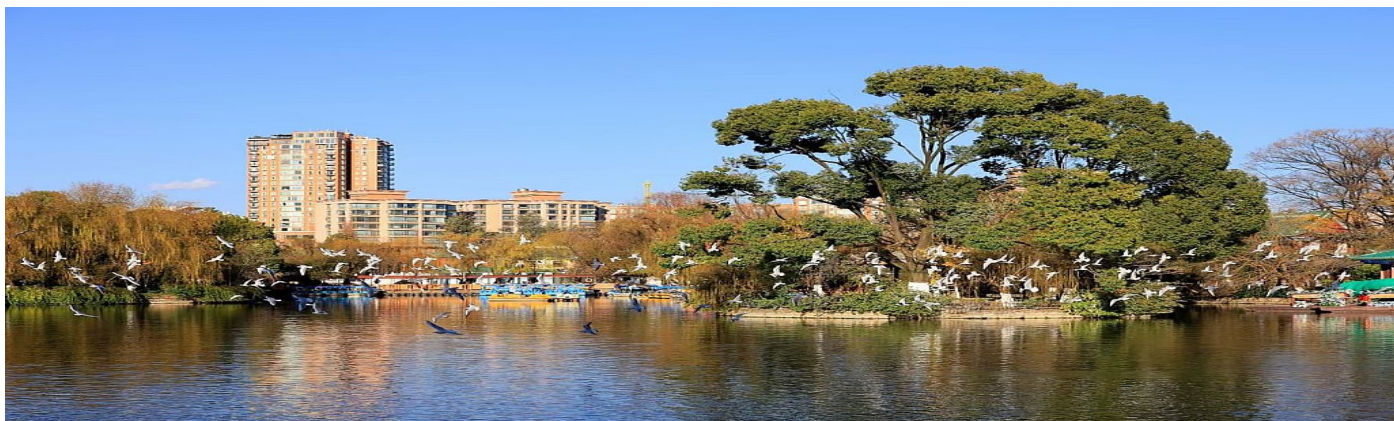
**第八天：西雙版納(曼聽公園、傣王行宮、禦花園、白塔、總佛寺、西雙版納熱帶花卉園、猛泐大佛寺)(品嚐傣族風味餐)~西雙版納—景洪乘 CRH(動車 D/高鐵 G/城際列車 C)(車程約 3 小時 30 分左右)或→(航程約 1 小時左右)往昆明(早/午/晚餐象餐風味/或晚餐動車餐盒)**

早餐後，前往遊覽曼聽公園，曼聽公園是西雙版納最古老的公園，是個天然的村寨式公園，當地人習慣稱之為“春歡園”，寓意靈魂之園。過去是西雙版納傣王的御花園，具有深厚的歷史文化底蘊。體現了傣王室文化、佛教文化、傣民俗文化三大特色。曼聽公園裡小橋流水、有美麗湖泊、有古樹參天、佛塔、還有奇花異卉和園林建築。遊覽總佛寺，領略南傳佛教的莊嚴與神秘。乘車往西雙版納景洪遊覽熱帶花卉園。西雙版納熱帶花卉園，坐落在西雙版納傣族自治州州府景洪市的雲南熱帶作物科學研究所內。在這 80 公頃面積裡，栽培著許多熱帶經濟作物，薈萃了人們難得一見的熱帶花卉、熱帶果木、熱帶經濟林木，從而構成了一幅幅美景。熱帶花卉園分為百草園區、棕櫚植物區、稀樹草坪區、果樹區和經濟作物區，各類建築群間種著許多奇花異草、熱帶植物，使花卉園處處彰顯著熱帶園林景觀。在百草園，薈萃了奇花異草，設有花草園、空中花園、盆景園、觀葉植物園等。乘車往猛泐大佛寺，猛泐大佛寺是在古代傣王朝的皇家寺院“景飄佛寺”的原址上恢復重建的。據史料記載：“景飄佛寺”始建於明代，是南傳佛教象徵建築之一，也是西雙版納佛教活動的重要場所。或乘CRH往昆明或乘車往景洪機場乘搭民航客機飛往昆明。

**晚宿昆明五星級(五鑽)標準中心皇冠假日酒店或佳華廣場酒店或君樂酒店或中維天恒大酒店或金鷹廣場酒店或中維翠湖賓館或中心假日酒店或昆明JEN酒店或君悅酒店或同級。**

**或昆明南亞風情城(約3-6KM)昆明陽光酒店或索菲特大酒店或滇池諾富特酒店或富力萬達文華酒店或七彩雲南溫德姆至尊豪庭大酒店或昆明高新區(約5-7KM)龍達溫德姆花園酒店或滇池(約6-10KM)華邑酒店或融創施柏閣酒店或曼忻酒店或江野度假酒店或帕普曼(PAPMAN)酒店昆明洲際酒店或海麗賓雅萬達嘉華溫泉酒店或滇池豪生酒店或官度古鎮(約8-10KM)或擎天新悅酒店或花之城豪生國際大酒店或花之城豪生國際大酒店薰衣草苑或長水機場(距市區約15-23KM)滇中蔚景溫德姆酒店或昆明空港希爾頓逸林酒店或同級。**





## 第九天：昆明(早餐)→深圳/香港

(當天如遇搭乘下午機14:30之後航班飛往深圳或香港，早上將安排前往遊覽翠湖、雲南陸軍講武堂，或安排午餐及雲南過橋米線風味)

早餐後，或乘車往遊覽翠湖公園。翠湖位於昆明市五華山西麓，元代為菜園、荷塘與稻田相間的沼澤，名菜海子，與滇池相連。明為沐英別墅，清初吳三桂建王府花園，湖心有一島，清康熙三十一年巡撫王繼文建碧漪亭(即海心亭)，後人又增置了長堤、樓閣，種植了楊柳、荷花，稱為翠湖。每年冬春時節，上萬隻紅嘴鷗雲集翠湖。雲南陸軍講武學校，又稱昆明講武堂，是中國近代一所著名的軍事院校，原係清朝為編練新式陸軍，加強邊防而設的一所軍事學校。建立時與天津講武堂和奉天講武堂並稱三大講武堂，後與黃埔軍校、保定陸軍軍官學校齊名。(注意：陸軍講武堂逢週一閉館，則取消，不作任何退款補償)或乘車往昆明機場，乘搭中國民航客機飛往深圳寶安機場，或安排乘搭粵港車牌跨境巴士/旅遊車/豪華商務車返回香港九龍指定地點，散團。或飛往香港國際機場，散團。

行程至此結束

祝君旅途愉快!

注意事項：

1. 團費並不包括機場稅、燃油附加費、行李保險費、行李生小費、行李超重費、行李保管費、旅遊綜合保險費、手續費等
2. 旅行團服務費：領隊、導遊、司機服務費HKD120X9天=全程HK\$1080；
3. 每團之出發人數不足10人或以下，本公司保留安排派出外遊領隊隨團出發之權利，由當地導遊接待，旅行團服務費：導遊、司機服務費HKD60X9天=全程HK\$540；當地導遊一般以普通話或英語為主要講解語言。**本公司將會安排領隊或公司職員在香港機場或香港集合地點至深圳機場往返接送，為客人辦理登機手續等。**
4. 以上行程出入境口岸、航班時間只供參考，以昆明、深圳、香港、西雙版納景洪為出入境口岸調動，如有變動以茶會公佈為準。可能會更改為昆明至香港往返，客人需補回差價(香港機場稅、香港機場保安費、香港燃油附加費、中國至香港機場稅等)。
5. **團費是以乘搭CRH(動車D/高鐵G/C城際列車)鐵路列車二等座票為標準報價。**
6. **為客人之安全及利益著想**，本公司建議旅客參加旅行團時，出發前應購買合適的個人旅遊綜合保險，以作保障，若參團者在茶會前或旅行團出發前，未能提供任何個人旅遊保險資料，本公司將會取消參團者之定位及一切已繳付之團費。
7. 團費已包括0.15%印花費，受香港旅遊業「旅遊業賠償基金」及「旅行團意外緊急援助基金計劃」保障。
8. 旅遊業賠償基金保障：旅行團及套票收據上蓋有團費0.15%印花費，乃受旅遊業賠償基金所保障。「旅行團意外緊急援助基金計劃」為參加旅行團外遊時因意外導致傷亡之團員，提供經濟援助。詳情可致電旅遊業賠償基金管理委員會秘書處查詢。若於付款時因電腦等印花系統故障而未能取得印花，請於出發前到本公司補領補印。
9. 觀賞晨曦、日出、日落，晚霞等自然景觀，屬自然現象，視乎天氣而定，請客人留意。
10. 參觀景點、博物館如適逢休息日或假期閉館，我公司不作另行通知，屆時將改其他景點代替。
11. 景點纜車、空中走廊偶爾受風雨或其他因素影響停開，我公司不作另行通知或屆時將改其他景點代替，均以當地接待單位安排為準。

12. 西雙版納每年傣族潑水節將於4月中旬左右舉行，被譽為「東方狂歡節」。
13. **景邁山、西雙版納景區、傣族村寨、餐廳、洗手間等，可能會有擺賣銀器、玉石、土特產、茶葉等旅遊商品，並非旅行社指定特定的購物商店，其貨品及服務並非本公司提供及控制，請客人必須自行了解清楚其貨品價格及真假、品質等情況及買者責任自負。**
14. **西雙版納有些區域屬軍事管理禁區，未經有關部門批准，遊客不適宜進入該等地區及不得在軍事管理區拍照影相。**
15. **行程中有些區域屬文物管理區，遊客進入該等地區，應注意保護文物，眼看手勿動，切勿嘗試觸摸文物。**
16. **行程中寺廟屬宗教場所，如因各種因素影響而不開放旅遊，則退回門票或更換景點，我公司不作另行通知，屆時將改其他景點代替。**
17. **西雙版納邊境區域屬軍事管理區，如因各種因素影響而不開放旅遊，則退回門票或更換景點，我公司不作另行通知，屆時將改其他景點代替。**
18. 顧客如在旅途中自行離團或放棄行程，離團後之責任自負，一切後果與本公司和其接待委託公司單位機構無關。
19. 以上行程及住宿酒店只供參考，風味餐及行程次序可能有調整變動，均以當地接待單位安排為準。
20. 旅客入住中國境內酒店時，相關部門或會透過酒店前台向旅客一併採集人像信息及提交證件資料，敬請知悉配合。
21. 行程中各景點，如因各種因素，而不開放，本公司則退回團體門票費用或更換景點，不另作通知。均以當地接待單位安排為準。
22. 如因風雪大霧影響而引致航班因安全理由未能依原訂時間起飛，團隊須接受航空公司的安排改乘航空公司指定的新班次及時間出發，團友不得藉詞要求退出。本公司務請各團友須自行購備適合的旅遊保險，以確保在旅遊期間萬一遇上風雪大霧，亦可得到最全面之保障。
23. 酒店在未獲得有關單位按國家規定的標準正式評級期間，本公司以準★(鑽)星級或★(鑽)星級標準標示，以供參考。
24. 如單數客人報名，將不能安排與其他客人夾房，客人須補回單人房附加費；或組合參團人數為單數，如3人、5人等等，客人須預繳單人房附加費。3人或以上之單數組合可選擇試做三人房，三人房通常為兩張單人床或一張雙人床+加床或三張單人床，而加床通常為單人床或移動式摺床又或沙發床。另本司會以各貴賓報名之先後次序，而順序安排與其他同性別之團友同房；最終在出發前如未能安排與其他同性團友同房或本司未能安排三人一房，客人不得藉故反對或退出，亦不可藉此要求賠償或退團，敬請留意。
25. 酒店根據行程表內所列之酒店或同級。以兩人共用、雙人房為標準(一張雙人床或兩張單人床)。如客人單人報名參團，本公司將先安排與其他同性客人入住雙人房，或安排入住三人一房，即為雙人房加床(房間面積不變而後加床)或三張單人床。而旅行社最後未能安排客人與其他單人團友夾房，客人須另付單人房附加費。凡有要求，例如(素食、三人房、補單人房、大床房等)，本公司當盡力安排，但能否安排，須視乎實際情況，以酒店安排為準，安排不到，客人不得藉故反對或退出或向本公司索償。
26. **門票優惠：**持回鄉證港澳長者60歲至69歲/70歲或以上享受門票優惠的，**報團時減收**，買門票時需出示有效回鄉證給工作人員檢查。在旅途中則不退任何優惠門票差額，客人不得藉故反對或退出，亦不可藉此要求賠償或退團，敬請留意。
27. 報名後，客人不論任何原因，於出發前、出發當日缺席或旅程中退出(包括被當地海關或移民局拒絕入境)旅行團中包括之所有食宿、交通及行程均作自動放棄論(同行者亦不得享用)，所繳之費用概不發還。自行離團的客人，離團後之責任自負，一切後果與本公司或其委託之接待機構單位無關。
28. 十二歲以下小童收取之團費，是指住宿不佔床位及景點門票以小童價計算，但有部份景區並非用年齡去分別小童或成人收費，而是以身高、體重、體形來計算收費的。凡小童在此情況下超出當地標準，需補回實收門票之差價。另小童必須入住全數是其組合內人士使用之房間，不能入住與其他組合人士之房間。如需要占床位，則以成人收費計算，請於報名時提出。
29. 若只有一位成人帶一位小童報名參團，該小童須繳付成人費用，本公司安排全程入住一間雙人房，不能要求安排其他客人共住一間房而付小童費用。15歲以下顧客必須與父母或監護人同行。滿15歲而未滿18歲，如非與父母或監護人同行，則須由父母或監護人同意，並於報名表簽署作實及具備一份合適的旅遊綜合保險。

30. 顧客如在旅途中終止旅程或突然退出或不參與任何團體活動(如膳食、觀光、住宿等)，均作自動放棄論，所繳費用概不退還。本公司保留最終決定權及解釋。
31. 行程中各項活動皆按整體需要而設計，惟旅客參加此等活動時，應遵守服務人員之指引及安排，並先衡量個人之年齡、體格、健康狀況、當時天氣環境及活動內容等，以評估應否參與，並承擔由此而引致之一切責任後果。當旅客認為有需要時，更應自行尋求醫生或專業人士提供之意見。
32. 根據各國或旅遊目的地Covid-19新冠或傳染病防疫政策情況，請客人有心理準備和預約假期，所有行程、景點、餐食、航班、車船等安排，均可能會因新冠Covid-19或傳染病防控而取消或調整，包括可能會被隔離檢疫，本公司將根據航空公司及有關條例作出安排。為保障客人健康和行程順利，請客人購買合適的旅遊綜合保險以作保障。
33. 根據各國或旅遊目的地Covid-19新冠或傳染病防疫政策情況及最新防疫要求。視乎實際情況，本公司行程會因應各國防疫政策公佈之防疫指令作出調整或更改或取消旅行團，團友不得藉詞向本公司索償。為保障客人健康和行程順利，出團當日，本公司服務人員有權拒絕身體不適、發燒、有急性呼吸道感染等病徵的旅客隨團出發，而有關旅客或可能會被航空公司或當值之移民局或海關人員拒絕登機出發。在適用法律許可的最大程度下，團費將不獲退款，請客人購買合適的旅遊綜合保險以作保障。
34. 旅客如在旅程中確診 COVID-19或傳染病等，無論受到當地政府隔離或其他檢疫或檢測要求影響與否，為確保其他旅客之安全及健康，確診旅客及其密切接觸的同行旅客必須在確診當天離團，無論及後旅客康復或檢疫結果顯示為陰性與否，皆不能重歸旅行團。旅客因而未有使用的景點觀光、行程、酒店住宿、餐飲、交通及航班安排等，旅客將不獲任何退款。所有額外安排之費用，包括但不限於隔離酒店費，全均由旅客自行承擔。
35. 根據旅遊業監管局指令，若旅行團作出保證出發的陳述、保證或承諾，其後卻非因迫不得已理由（外遊）取消該旅行團，該代理商須於發出取消通知後的七個工作日內（發出通知當日不計），退還或安排退還顧客所繳付的款項，及賠償團費的 15%（以港幣\$1,500 元為上限）。
36. 根據旅遊業監管局指令，本公司有權在參加人數不足 15 人、因機位/酒店/交通問題或旅客被拒發簽證等情況下，視團隊天數，於出發前1-14天通知取消旅行團，除已獲簽發之簽證(或已支付的稅項)費用外，其餘所繳交款項均可退回。詳情請參閱本公司有關旅客更改/轉團/取消及退款/細則條款
37. 旅客必須取得徵費印花收據，方可獲得[旅遊業賠償基金]的保障。Travellers must obtain a receipt with a levy stamp to be protected by the Travel Industry Compensation Fund.」。
38. 根據旅遊業監管局關於『因迫不得已理由而取消旅行團』指引，旅行社如因「迫不得已理由」取消旅行團，處理旅客/團員退款時可收取退票費，退票費之確實金額以交通服務供應商(包括但不限於航空公司)為準；及收取本公司列明的手續費、其他手續費等。
39. 「迫不得已理由（外遊）」（ reasons beyond control (outbound)）指戰爭、政治動盪、恐怖襲擊、天災、疫症、惡劣天氣、交通工具發生技術問題、載運機構臨時更改班次或取消服務、罷工、工業行動、旅遊目的地政府或世界衛生組織發出旅遊警示（警告）、香港特別行政區政府發出紅色或黑色外遊警示、不可抗力事件，以及業界不能控制的其他不利離開香港或在香港境外旅遊的情況；
40. 客人報名前，請細閱本公司有關旅遊的旅客報名須知、報名手續、付款方法、簽證須知、相關費用的收/退款安排、額外注意事項、旅客旅遊須知、責任細則、合約條款、個人資料保護、私隱條例聲明等旅遊細則條款。旅客請務必充分閱讀並理解本公司提供的服務/活動資訊及旅遊細則條款。亦請將各條款細則轉述給同行之人士。
41. 「如果你日後將會或之前曾經從本公司購買一項外遊服務或 安排，而該項服務或安排與現在計劃購買的外遊服務或安排 關乎同一次旅程，請你屆時或現在通知我們，以便我們將那 些服務及／或安排合併為外遊服務組合並繳付徵費，從而使 你獲得旅遊業賠償基金的保障。
42. 如因天氣及各種情況影響而引致航班因安全理由未能依原訂時間起飛，團隊須接受航空公司的安排改乘航空公司指定的新班次及時間出發，團友不得藉詞要求退出。本公司務請各團友須自行購備適合的旅遊保險。
43. 行程上所有圖片只供參考。